

सूचनाको हकसम्बन्धी ऐन, २०६४ को दफा ५(३) र सूचना हकसम्बन्धी नियमावली, २०६५ को  
नियम ३ बमोजिम सार्वजनिक गरिएको विवरण  
सूचना सार्वजनिक गर्ने निकायको नाम: राष्ट्रिय फलफूल विकास केन्द्र, कीर्तिपुर, काठमाण्डौ  
सूचना सार्वजनिक गरेको अवधि: २०७७ चैत्र-अषारसम्म

### पृष्ठभूमि

वि.सं.२०२३ सालमा कृषि विभागलाई ५ वटा विभागमा विभाजन गरी प्रथम पटक फलोद्यान विभाग गठन गरिएको थियो । वि.सं.२०२९ सालमा पाँचवटा विभागलाई एउटै कृषि विभागमा पुनर्गठन गरियो । बागवानी बालीहरूको विकासका लागि फलफूल, तरकारी विकास शाखा र स्वतन्त्र रूपमा राष्ट्रिय सुन्तलाजात फलफूल विकास कार्यक्रम तथा राष्ट्रिय आलु बाली विकास कार्यक्रमको स्थापना पनि यसै सालमा भयो । वि.सं. २०४७ सालमा कृषि विभागलाई पुनः विघटन गरी कृषि विभागबाट बागवानी विभाग अलग गरियो र २०४९ सालमा विभागलाई पुनः एकै छाता मुनीको सिद्धान्त अनुरूप कृषि विकास विभागमा समायोजन गरी बागवानीलाई २ वटा महाशाखामा विभाजन गरी फलफूल विकास महाशाखा र तरकारी विकास महाशाखाको गठन गरियो । त्यस पछि वि.सं.२०५७ सालमा फलफूल र तरकारी विकास महाशाखाहरूलाई छुट्टाछुट्टै निर्देशनालयहरूमा रूपान्तरित गरी फलफूल विकास निर्देशनालयको रूपमा रही आर्थिक वर्ष २०७४/७५ सम्म फलफूल, कफी, चिया, पुष्प सम्बन्धी विभिन्न कार्यक्रम संचालन हुँदै आएका थिए । फलफूल विकास कार्यक्रमको लागि केन्द्रीयस्तरमा प्राविधिक निर्देशनालयको रूपमा यसले मुख्य रूपमा नीति निर्माण, विरुवा आपूर्ति व्यवस्था, तथ्याङ्क अद्यावधिक लगायत सुपरिवेक्षण, अनुगमन, निरीक्षण र समन्वयका कार्यहरू गर्दै आएको र राष्ट्रिय स्तरमा बागवानी विकास कार्यक्रमका समस्या समाधान तथा अवसरहरूको मार्गदर्शन लगायत बागवानी विकास सम्बन्धी अन्य प्राविधिक सेवाहरू पनि यसै निर्देशनालयबाट हुने गरेका थिए । आयात प्रतिस्थापन तथा निर्यात प्रवर्द्धन गर्ने किसिमले समय सापेक्ष कार्यक्रमहरू तर्जुमा गरी देशभित्र साविकका ७५ वटै जिल्ला कृषि विकास कार्यालयहरू तथा १३ वटा फार्म/केन्द्रहरू मार्फत फलफूल विकासका कार्यक्रमहरू अघि बढाइएको थियो ।

नेपालको संविधान २०७२ ले निर्दिष्ट गरे बमोजिम राज्यको पुनःसंरचना संगै वि.सं.२०७५ श्रावण देखि उपरोक्त साविक फलफूल विकास निर्देशनालयबाट सम्पादन गरिने कार्यहरू गर्नको लागि संघीय कार्यालयका रूपमा राष्ट्रिय फलफूल विकास केन्द्र, कीर्तिपुरको स्थापना भएको र त्यस अन्तर्गत पाँचवटा फार्म केन्द्रहरू (१. उष्णप्रदेशीय बागवानी केन्द्र नवलपुर, सर्लाही २. समशितोष्ण बागवानी केन्द्र, कीर्तिपुर, काठमाण्डौ ३. सुन्तलाजात फलफूल विकास केन्द्र, तानसेन, पात्या ४. कफी विकास केन्द्र, आँपचौर, गुल्मी ५. शितोष्ण बागवानी विकास केन्द्र, मार्फा, मुस्ताङ्ग) रहेका छन् । गुणस्तरीय फलफूलको उत्पादन तथा उत्पादकत्व वृद्धि गर्ने, फलफूलको उपभोग बढाई सर्वसाधारणको पोषण अवस्थामा सुधार गर्ने, सम्भाव्य फलफूलमा आत्मनिर्भरता र आयात प्रतिस्थापन गर्ने, निर्यातयोग्य फलफूलहरूको निर्यात व्यापार प्रवर्द्धन गर्ने, रोजगारी तथा आयस्तर वृद्धि गर्ने र भू-क्षय रोकथाम तथा वातावरण संरक्षण र मनोरञ्जन प्रदान गर्ने यस केन्द्रको उद्देश्य रहेको छ ।

नेपालको संविधान २०७२ ले निर्दिष्ट गरे बमोजिम राज्यको यिनै प्रयासहरूको फलस्वरूप विभिन्न भौतिक पूर्वाधार र श्रोत साधनको कमीको बावजूत कतिपय स्थानहरू स्याउ, सुन्तलाजात फलफूल, केरा लगायतका विभिन्न फलफूलहरूको पकेट क्षेत्रका रूपमा विकास भैसकेका छन् भने अन्य केही क्षेत्रहरू यस तर्फ उन्मुख रहेका छन् ।

### उद्देश्य

- गुणस्तरीय फलफूलको उत्पादन तथा उत्पादकत्व वृद्धि गर्ने ।
- फलफूल उपभोगस्तर बढाई सर्वसाधारणको पोषण अवस्थामा सुधार गर्ने ।
- सम्भाव्य फलफूलमा आत्मनिर्भरता/आयात प्रतिस्थापन गर्ने ।
- निर्यातयोग्य फलफूलहरूको निर्यात व्यापार प्रवर्द्धन गर्ने ।
- फलफूल उद्योगका लागि कच्चा पदार्थ आपूर्ति गर्ने ।
- रोजगारी तथा आयस्तर वृद्धि गर्ने ।
- भू-क्षय रोकथाम तथा वातावरण संरक्षण र मनोरञ्जन प्रदान गर्ने ।

### रणनीतिक सौच

- भौगोलिक तथा जलवायुको आधारमा विशिष्टिकरण (specialization) गरेका सफलसिद्ध बागवानी बाली विशेषको स्तरोन्नति (scale up) गर्न वृहत पकेट प्याकेज रणनीति अनुरूप आवधिक योजना बनाई व्यावसायिक फलफूल, तथा आलुकारिक कार्यक्रमलाई बजारसँग आवद्ध गरी उत्पादनलाई उपभोक्तासम्म पुऱ्याउन मूल्य शृंखला (value chain) को अवधारणामा पूर्ण प्याकेजको अवसर सृजना गरी संचालन गर्ने ।

- बागवानी पर्यटन (horti-tourism) लाई मध्यनजर राख्दै राजमार्ग आसपास क्षेत्र (road corridor) को विकासको साथमा बागवानी बाली विशेषको सम्भाव्यता अध्ययन गराई थप पूर्वाधारको साथमा निजी क्षेत्र, सहकारी, सरकारी तथा गैरसरकारी समेतको सहभागितामा सघन बागवानी विकास कार्यक्रमलाई अभियानकै रूपमा संचालन गर्ने ।
- एक गाउँ एक उत्पादन (OVOP) : सरोकारवाला समूहको प्रतिबद्धताका साथ निजी क्षेत्रको संलग्नतामा सम्भाव्य उत्पादन क्षेत्रमा निर्यातयोग्य बागवानीजन्य बालीको उत्पादन बढाउने र आयात प्रतिस्थापन एवं निर्यात प्रवर्द्धन गर्ने ।
- जैविक विविधता कार्यक्रम : Ecological belt अनुसार र स्थानीय बागवानीजन्य जैविक विविधतालाई समेत समेटेर संकलन, अध्ययन, सम्बर्द्धन र मूल्याङ्कन गर्ने । प्रत्येक जर्मप्लाज्मको जातीय गुणहरूको रेकर्ड अद्यावधिक राख्ने । विदेशबाट आयातित जर्मप्लाज्मको पनि सम्बर्द्धन, अध्ययन, मूल्याङ्कन गर्ने । यस्ता कार्यक्रमलाई समन्वयात्मक/साभेदारी कार्यक्रमको रूपमा संचालन गर्ने ।
- अनुसन्धान तथा विकास : प्रविधि परिमार्जन जस्ता अनुकूलन अनुसन्धान (adaptive research), कृषकको सहभागितामा कार्यमूलक अनुसन्धान (action research), नेपाल कृषि अनुसन्धान परिषद्संग समन्वय राखी विभिन्न बागवानी बालीहरूमा प्रविधि विकास तथा अनुसन्धानको लागि सम्बन्धित राष्ट्रिय तथा अन्तर्राष्ट्रिय संस्थाहरूसँगको सहकार्यमा सहभागितामूलक अनुसन्धान (collaborative research) कार्यक्रम संचालन गर्ने ।
- फलफूलमा आधुनिक प्रविधि सहिको सिंचाई प्याकेज कार्यक्रमलाई आबद्ध गरी अन्तर बाली कार्यक्रमलाई विस्तार गर्ने ।
- सुन्तलाजात फलफूलमा आन्तरिक क्वारेन्टिन (quarantine) लागु गरी बड उड प्रमाणिकरण (bud wood certification) कार्यक्रम संचालन गर्ने ।
- सुन्तलाजात फलफूलमा माउवोट तथा नर्सरी विरुवा उत्पादनमा जाली घर (screen house) को व्यवस्थापन कार्यको थालनी भएको र उच्च घनत्वमा विरुवा रोपण (high density planting) कार्यलाई प्रोत्साहन गर्ने ।
- केरा, भूईँऐसेलु र आलङ्कारिक विरुवा जस्ता छोटो अवधिमा उत्पादन हुने बालीहरूमा तन्तु-प्रजननको प्रविधि प्रयोगलाई प्रोत्साहन दिने ।
- जनशक्ति विकासमा जोड दिने र विद्यालयमा बागवानी (school horticulture) कार्यक्रममा प्रोत्साहन गर्ने ।
- शहर उन्मुख बागवानी (urban horticulture) लगायत देशभर फलफूल खेतीको प्रोत्साहन गर्ने ।
- वातावरण संरक्षण (environment protection) लाई मध्यनजर गरी बागवानी विकास कार्यक्रमलाई अघि बढाउने ।
- अनुगमन निरीक्षणलाई प्रभावकारी रूपमा संचालन गर्ने ।
- गुणस्तरीय फलफूल विरुवा उत्पादन तथा व्यवस्थापनको लागि फलफूल नर्सरी निर्देशिका तयार गरी लागु गर्न पहल गर्ने ।
- फलफूल उत्पादन प्रविधि तथा बजार व्यवस्थापनको लागि फलफूलको, पकेट, जोन र सुपरजोनस्तरको तथ्याङ्क अद्यावधिक गरी सूचना प्रवाह गर्ने ।

## कार्यनीति

१. व्यावसायिक फलफूल कार्यक्रमलाई भौगोलिक अवस्था तथा हावापानी सुहाउँदो, यातायात, बजार सुविधा तथा अन्य भौतिक सुविधा भएका स्थानहरूमा केन्द्रित गर्ने दृष्टिबाट राजमार्ग, सहायक राजमार्ग वरिपरि वा कृषि सडकबाट एक दिनको पैदलको बाटोका सम्भाव्य क्षेत्रहरूमा पकेट क्षेत्र छनौट गरी आयोजनाको अवधारणा अनुरूप अभियानको रूपमा संचालन गर्ने र अन्य क्षेत्रमा फलफूलको साधारण कार्यक्रम संचालन गर्ने ।
२. व्यावसायिक कार्यक्रम तर्जुमा गर्दा तत्कालीन दीर्घकालीन कृषि विकास योजनाले परिलक्षित गरेको उच्च पहाडमा स्याउ र मध्य पहाडी भेगमा सुन्तलाजात फलफूललाई प्राथमिकता दिई व्यावसायिक कार्यक्रम संचालन गर्ने र तराई तथा भित्री मधेशका सफलसिद्ध जिल्लाहरूमा आँप, केरा, मेवा, भूईँकटहर, फलफूलको व्यावसायिक कार्यक्रम संचालन गर्ने ।

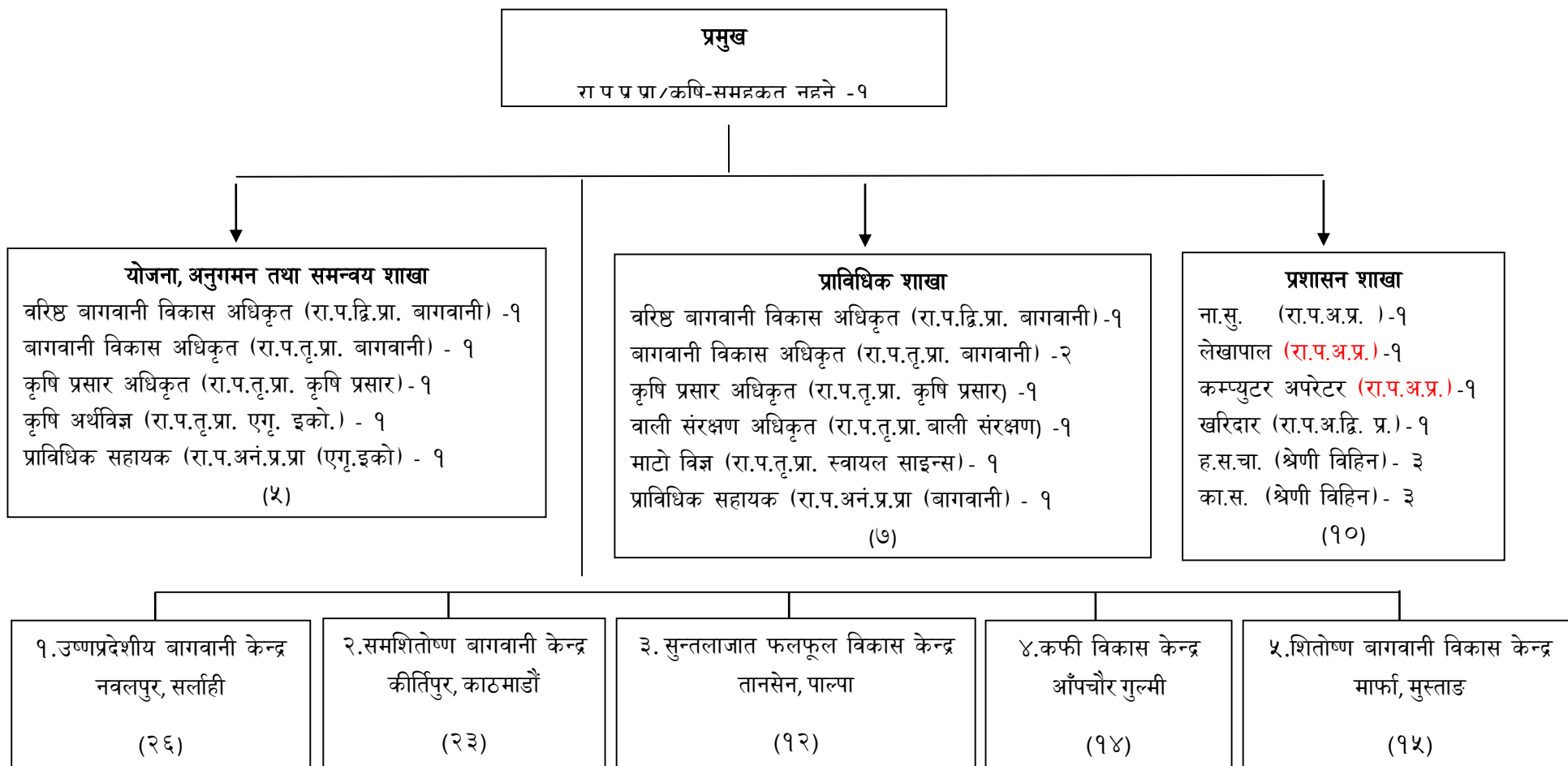
३. व्यावसायिक फलफूल कार्यक्रमलाई छरिएर नलगी सघनरूपमा बाली विशेषको सम्भाव्य पकेट क्षेत्रहरूमा लैजाने र छनौट गरिएका सम्भाव्य पकेट क्षेत्रहरूमा पनि प्राथमिकताको आधारमा क्रमिक रूपले व्यावसायिक वगैचा विस्तार कार्यक्रम समावेश गर्दै लैजाने ।
४. पकेटको आवश्यकता अनुसार कार्यक्रमको प्याकेज तयार गरी एकीकृत रूपमा कार्यक्रम संचालन गर्ने ।
५. फलफूल बिरुवाको माग स्थानीय श्रोत केन्द्रवाटै आपूर्ति गराउन जिल्ला स्तरमा निजी नर्सरी स्थापना गर्ने तथा स्थापित नर्सरीहरूको सुदृढीकरण गर्ने ।
६. दक्ष जनशक्ति तयार गर्न अगुवा कृषक, नर्सरीधनी, फिल्डस्तर तथा केन्द्रीय स्तरका प्राविधिक कर्मचारीहरूलाई फलफूल सम्बन्धी नयां प्रविधिका ज्ञान, सीप तथा दक्षतामा अभिवृद्धि गर्ने उद्देश्यले तालिम तथा अवलोकन भ्रमण जस्ता कार्यक्रम संचालन गर्ने ।
७. व्यावसायिक फलफूल खेती गर्ने कृषकहरूलाई आर्थिक अनुदान सहूलियत, उत्पादन सामग्री तथा ऋण सुविधा उपलब्ध गराउने ।
८. उत्पादित फलफूलहरूलाई बजार पहुँचका अवसरहरू प्रदान गर्ने खालका कार्यक्रम संचालन गर्न विशेष जोड दिने ।
९. फलफूल वगैचाको माटोको उर्वराशक्ति कायम गर्न एकीकृत बाली पोषण कार्यक्रमलाई विशेष जोड दिने ।
१०. जिल्लामा उत्पादित फलफूल बालीहरूको आंकडा संकलन कार्यलाई निरन्तरता दिई फलफूलको तथ्यांक अध्यावधिक गर्दै लैजाने ।

### राष्ट्रिय फलफूल विकास केन्द्रको कार्य विवरण (TOR)

आफ्नो विषय क्षेत्रमा प्राविधिक आधिकारिक निकायको रूपमा काम गर्ने र तत्सम्बन्धी सम्पूर्ण जिम्मेवारी वहन गर्ने गरी यस केन्द्रको कार्य विवरण देहाय बमोजिम छ ।

१. फलफूल, चिया तथा कफी र पुष्प बालीको विकास, विस्तार र प्रवर्द्धन गर्ने
२. फलफूल बाली प्रवर्द्धनको क्षेत्रमा देशको केन्द्रीय सम्पर्क बिन्दु (Focal Point) को रूपमा कार्य गर्ने ।
३. अन्तरगतका फार्म/केन्द्रहरूलाई आवश्यक नीतिगत तथा कार्यक्रमगत निर्देशन र पृष्ठपोषण ।
४. फलफूल बाली बस्तुको राष्ट्रिय महत्वका विशेष उत्पादन कार्यक्रम जस्तै, मिशन कार्यक्रम तर्जुमा तथा संचालन ।
५. फलफूल विकास सम्बन्धित समस्या पहिचान र समस्या समाधानका लागि कृषि विभागलाई नीतिगत सुझाव ।
६. अन्तरगतका फार्म केन्द्रहरूमा नविनतम् प्रविधि प्रदर्शन तथा प्रसारणको व्यवस्था सम्बन्धी कार्य ।
७. फलफूल विकास सम्बन्धमा राष्ट्रिय तथा अन्तर्राष्ट्रिय कृषि अनुसन्धान तथा विकास सम्बन्धी संस्थाहरूसँग समन्वय एवं सहकार्य गर्ने ।
८. फलफूलहरूको प्रसारण सामग्री उत्पादन तथा वितरणमा समन्वयको व्यवस्था ।
९. फलफूल सम्बन्धी विषयमा राष्ट्रियस्तरमा विशेषज्ञ सेवा प्रदान गर्ने ।
१०. फार्म केन्द्र व्यवस्थापनका लागि कृषि विभागलाई आवश्यक परामर्श उपलब्ध गराउने ।
११. नेपाल सरकारले तोकेको फलफूल विकास सम्बन्धी अन्य कार्यहरू ।

राष्ट्रीय फलफूल विकास केन्द्र  
(कूल जनशक्ति - २३)



राष्ट्रीय फलफूल विकास केन्द्र, कीर्तिपुर र अन्तर्गतका फार्म/केन्द्रहरुको दरबन्दी विवरण

क्र.सं.	कार्यालयको नाम	रा.प.प्र. (प्रा.)	रा.प.द्वि. (प्रा.)	रा.प.तृ. (प्रा.)	रा.प.अनं प्रथम (प्रा.)	रा.प.अनं प्रथम	रा.प.अनं द्वितीय	टाइपिष्ट/ कम्प्युटर अपरेटर	मेकानिक्स	भा.स.चा.	ह.स.चा.	कार्यालय सहयोगी/ पाले/बगैचे	जम्मा	रिक्त
१	राष्ट्रीय फलफूल विकास केन्द्र, कीर्तिपुर, काठमाण्डौ	१	२	८	२	२	१	१	-	-	३	३	२३	३
२	समशितोष्ण बागवानी केन्द्र, कीर्तिपुर, काठमाण्डौ	-	१	६	५	१	१	-	-	-	२	७	२३	२
३	उष्ण प्रदेशीय बागवानी केन्द्र, नवलपुर, सर्लाही	-	१	६	८	१	१	-	१	१	२	५	२६	१०
४	सुन्तलाजात फलफूल विकास केन्द्र, तानसेन, पाल्पा	-	१	२	२	१	१	-	-	-	१	४	१२	६
५	कफी विकास केन्द्र, आँपचौर, गुल्मी	-	१	२	४	१	१	-	-	-	१	४	१४	५
६	शितोष्ण बागवानी विकास केन्द्र, मार्फा, मुस्ताङ	-	१	३	४	१	१	-	-	-	१	४	१५	६
	जम्मा	१	७	२७	२५	७	७	१	१	१	१०	२७	११३	३२

## राष्ट्रिय फलफूल विकास केन्द्र अन्तर्गतका शाखाहरुको कार्यविवरण

### कार्यविवरण

#### १. प्रशासन शाखा

- कर्मचारीको नियुक्ति, का.स.मु., हाजिरी, विदा, पुरस्कार, दण्ड, निवृत्तीभरण, अवकाश, उपदान आदि कर्मचारी प्रशासन र कर्मचारीको अभिलेख सम्बन्धी कार्यहरु गर्ने ।
- अन्तर्गतका निकायका कर्मचारी प्रशासन सम्बन्धमा परेका गुनासो, उजुरीहरु सम्बन्धमा समन्वयको कार्यहरु गर्ने ।
- कार्यालयको हाजिरी, पोशाक तथा अन्य प्रशासन सम्बन्धी नियमनका कार्यहरु गर्ने ।
- कर्मचारीहरुको भ्रमण सम्बन्धी कार्य र सोको अभिलेखीकरण गर्ने ।
- राष्ट्रिय तथा अन्तराष्ट्रिय अध्ययन, तालिम, सेमिनार/ छात्रवृत्तिमा मनोनयन सम्बन्धी समन्वयको कार्यहरु गर्ने ।
- प्रदेशस्तरका सबै जनशक्तिको क्षमता विकासको आवश्यकता पहिचान, तालिम कार्यक्रमहरु संचालन र अन्य निकाय वा उपलब्ध क्षमता विकासका अवसरहरुका लागि विस्तृत सूचना सहित मनोनयनको प्रस्ताव गर्ने ।
- यस कार्यालयमा प्राप्त हुने चिठीपत्रहरु बुझ्ने, दर्ता गर्ने र सम्बन्धित शाखामा पुर्याउने साथै, आवश्यकता अनुसार सक्कल कागजातहरु सम्बन्धित ठाउँमा पुर्याउने ।
- कार्यालयबाट पठाउने पत्रहरु चलानी गरी सम्बन्धित निकायमा पठाई सोको कार्यालय प्रतिलाई सुरक्षित अभिलेखांकन गर्ने ।
- बैठकका निर्णयको तयारीमा सहयोग पुर्याउने, भएका निर्णयको अभिलेख राख्ने, निर्णयहरु सम्बन्धित /निकाय /शाखामा संचार गर्ने ।
- शाखा सम्बन्धी बैठकको माईन्यूट तयार गर्ने, जानकारी तथा कार्यान्वयनको लागि सम्बन्धित निकायमा पठाउने र अभिलेख व्यवस्थित रूपमा राख्ने ।
- कार्यालयबाट आयोजना हुने समारोह तथा कार्यक्रमहरुमा सम्बन्धित निकाय, पदाधिकारी र व्यक्तिहरुलाई आमन्त्रण गर्ने कार्य गर्ने ।
- प्रचलित ऐन नियमले तोकेको प्रशासन सम्बन्धी अन्य कार्यहरु गर्ने ।
- अन्य शाखाको कार्य विवरणमा नपरेका प्रशासनिक लगायतका कार्यहरु गर्ने, गराउने ।
- प्रमुखको निर्देशनमा अन्य कार्य गर्ने, गराउने ।

#### क. जिन्सी शाखा

- कार्यालयको जिन्सी व्यवस्थापन सम्बन्धि सम्पूर्ण कार्यहरु गर्ने ।
- कार्यालयको दैनिक कार्य सन्चालनका लागी आवश्यक सामग्रीहरु रितपूर्वक खरिद गर्ने ।

- कार्यालयको भौतिक लगायत सबै सम्पत्तिको विवरण अद्यावधिक गरी अभिलेख राख्ने ।
- कार्यालयको सबै सम्पत्तिको संरक्षण, मर्मतसंभार, रंगरोगन, सरसफाई तथा आन्तरिक सजावट सम्बन्धी कार्य गर्ने, गराउने ।
- कार्यालयको लागि भौतिक तथा अन्य सामग्रीको खरिद, व्यवस्थापन सम्बन्धी कार्यहरू गर्ने ।
- कार्यालयको टेलिफोन, इन्टरनेट, धारा, विद्युत आपूर्ति तथा सोसँग सम्बन्धित कार्यहरू गर्ने ।
- आर्थिक कार्यविधि ऐन तथा नियमावली अनुसार भौतिक तथा अन्य सामग्रीहरूको अभिलेख व्यवस्थापन, जिन्सी निरीक्षण तथा कार्यालयमा काम नलाग्ने सामग्रीहरूको नियमित रूपमा धुल्याई र लिलाम वा मिनाहा प्रक्रिया अगाडि बढाउने ।
- प्रचलित ऐन कानून बमोजिम अन्य कार्यहरू गर्ने, गराउने ।
- सुपरीवेक्षक एवं प्रमुखको निर्देशनमा अन्य कार्य गर्ने, गराउने ।

#### ख. आर्थिक प्रशासन (लेखा) शाखा

- योजना, कार्यक्रम तथा अनुगमन र अन्य शाखासँग समन्वय गरी कार्यालयको लागि वार्षिक बजेट अनुमान तयार गरी पेश गर्ने ।
- कार्यालयका कर्मचारीहरूको तलब भत्ता, संचयकोष, नागरिक लगानी कोष, बीमाकोष आदिको व्यवस्थापन गर्ने, गराउने ।
- खर्चको फाँटवारी, आर्थिक विवरण लगायत प्रचलित कानून अनुसार तयार गर्नु पर्ने विवरण समयमा तयार गरी सम्बन्धीत निकायमा पठाउने र अभिलेख व्यवस्थित रूपमा राख्ने ।
- कार्यालयको आम्दानी र खर्चको स्वेस्ता प्रचलित कानून बमोजिम व्यवस्थित रूपमा राख्ने ।
- कार्यालयको आम्दानी / खर्चको लेखापरीक्षण गराउने तथा यसको नियमितता सम्बन्धी कार्य र बेरुजु फर्छ्यौट गर्ने, गराउने ।
- आर्थिक विषयमा राय, परामर्श, सिफारिस उपलब्ध गराउने ।
- आर्थिक कार्यविधि, नियमावली, नियम र विभिन्न समयमा भएको निर्णय बमोजिमका कार्यहरू गर्ने र आर्थिक प्रशासनका अन्य प्रचलित ऐन कानून बमोजिमका कार्यहरू गर्ने, गराउने ।
- अन्तर्गतका निकायको निक्षेपण सम्बन्धि कार्य, कार्यक्रम संशोधन, रकमान्तर तथा थप निकास सम्बन्धी कार्यहरू गर्ने ।
- प्रमुखको निर्देशनमा अन्य कार्य गर्ने, गराउने ।

## २. योजना, अनुगमन तथा समन्वय शाखा

### कार्यविवरण

- योजना तथा कार्यक्रमको नियमित रूपमा (मासिक, द्वैमासिक, चौमासिक र वार्षिक) कार्य प्रगति स्थितिको समीक्षा गर्ने, गराउने र पृष्ठपोषण दिने ।
- केन्द्र तथा मातहतका कार्यालयहरूको योजना तथा कार्यक्रमको मासिक, चौमासिक र वार्षिक प्रगति विवरण तोकिएको समय सिमाभित्र नियमित रूपमा सम्बन्धित निकायमा पेश गर्ने ।
- कार्यक्रम तथा आयोजना सम्बन्धमा समय समयमा प्राप्त निर्देशनहरूको कार्यान्वयन र अन्तर निकाय समन्वय गर्ने, गराउने ।
- केन्द्र तथा मातहतका कार्यालयहरूको जनशक्तिको वस्तुस्थिति अद्यावधिक गर्ने तथा निश्चित मापदण्ड तथा नीतिगत व्यवस्था गरी जनशक्तिको क्षमता विकासका लागि राष्ट्रिय तथा अन्तराष्ट्रिय स्तरका उच्च अध्ययन, अनुसन्धान तथा तालिम व्यवस्थाको लागि अन्य शाखासँग समन्वय गर्ने ।
- फलफूल बालीहरू सम्बन्धमा मातहतका निकायहरूबाट प्राप्त समस्या समाधानार्थ आवश्यक कारवाही गर्ने, गराउने ।
- फलफूल क्षेत्रको योजना, अनुगमन तथा मूल्यांकनको लागि आवश्यक तथ्यांक एवं सूचना प्रवाह गर्ने ।
- अर्धवार्षिक, वार्षिक तथा अन्य कार्यक्रमहरूको उपलब्धि सम्बन्धका फलफूल क्षेत्रको तथ्यांकहरूको संकलन, विश्लेषण, लेखन तथा प्रकाशन गर्ने ।
- समय सापेक्ष कृषि सम्बन्धी नीति तथा आवधिक योजनाहरूको तर्जुमा, विश्लेषण तथा परिमार्जन गरी कार्यक्रम कार्यान्वयनमा समन्वय गर्ने ।
- वार्षिक कार्यक्रम र बजेट अनुरूप मातहतका कार्यालयबाट संचालन हुने कार्यक्रमहरूको समन्वय गरी अनुगमन तथा मूल्यांकन कार्य प्रभावकारीताका साथ गर्ने, गराउने ।
- नतिजामूलक बजेट तर्जुमाको नीतिगत तथा संस्थागत व्यवस्था सम्बन्धी कार्य गर्ने, गराउने ।
- कार्यक्रम तथा बजेट कार्यान्वयनमा सहजीकरण र समन्वय गर्ने, गराउने ।
- संघिय, प्रादेशिक तथा स्थानिय बजेट तथा कार्यक्रमसँग समन्वय गर्ने, गराउने ।
- कर्मचारीको क्षमता अभिवृद्धि सम्बन्धि योजना, कार्यक्रम तथा कार्यान्वयन व्यवस्थाको समन्वय गर्ने ।
- योजना, अनुगमन तथा मूल्याङ्कन सम्बन्धि कार्यमा अन्य शाखा तथा मातहतका कार्यालयसँग समन्वय र सहजीकरण गर्ने ।
- कार्यक्रमको नतिजा मूलक अनुगमन तथा मूल्याङ्कन कार्य, मापदण्ड र प्रक्रिया तयार गर्ने ।
- केन्द्र तथा मातहतका कार्यालयबाट संचालित कार्यक्रमको उपलब्धि विश्लेषण तथा प्रगती तयारी गर्ने ।
- कार्यालयमा आईपरेका अन्य कार्यक्रमहरूमा सहजीकरण गर्ने, गराउने ।
- प्रमुखको निर्देशनमा अन्य कार्य गर्ने, गराउने ।



### ३. प्राविधिक शाखा

#### कार्यविवरण

- फलफूल, चिया तथा कफी र पुष्प बालीको विकास, विस्तार र प्रवर्द्धन गर्ने, गराउने।
- फलफूल बाली प्रवर्द्धनको क्षेत्रमा कार्य गर्ने ।
- अन्तरगतका फार्म केन्द्रहरूलाई आवश्यक प्राविधिक तथा कार्यक्रमगत निर्देशन र पृष्ठपोषण दिने।
- फलफूल बाली बस्तुको राष्ट्रिय महत्वका विशेष उत्पादन कार्यक्रम जस्तै, मिशन कार्यक्रम तर्जुमा तथा संचालनमा सहयोग गर्ने ।
- फलफूल विकास सम्बन्धित समस्या पहिचान र समस्या समाधानका लागि कृषि विभागलाई नीतिगत सुझाव ।
- अन्तरगतका फार्म केन्द्रहरूमा नविनतम् प्रविधि प्रदर्शन तथा प्रसारणको व्यवस्था सम्बन्धी कार्य ।
- फलफूल विकास सम्बन्धमा राष्ट्रिय तथा अन्तर्राष्ट्रिय कृषि अनुसन्धान तथा विकास सम्बन्धी संस्थाहरूसँग समन्वय एवं सहकार्य गर्ने ।
- फलफूलहरूको प्रसारण तथा गुणस्तरिय बिरुवा उत्पादन, नियमन तथा वितरणमा समन्वयको व्यवस्था गर्ने ।
- फलफूल सम्बन्धी विषयमा राष्ट्रियस्तरमा विशेषज्ञ सेवा प्रदान गर्ने ।
- फार्म केन्द्र व्यवस्थापनका लागि राय, सुझाव, परामर्श उपलब्ध गराउने ।
- नेपाल सरकारले तोकेको फलफूल विकास सम्बन्धी अन्य कार्यहरू गर्ने ।
- फलफूल विकास सम्बन्धि प्राविधिक तालिम संचालन गर्ने, गराउने।
- फलफूल विकास सम्बन्धि प्राविधिक पुस्तिका, पोस्टर, आदि लेखन तथा प्रकाशन।
- फलफूल विकास सम्बन्धि विभिन्न निकायहरूसँग समन्वय गर्ने, गराउने।
- अन्य शाखाहरूसँग समन्वय गरी प्रभावकारी कार्यक्रम तर्जुमा सहयोग गर्ने ।

नागरिक चार्टर(Citizen Charter)

प्रदान गरिने सेवा तथा सुविधाहरूको विवरण	पेश गर्नुपर्ने आवश्यक कागजात तथा प्रमाणपत्रहरू	सेवा प्राप्त गर्न लाग्ने समय तथा अवधि	लाग्ने दस्तुर तथा शुल्क	शाखा	जिम्मेवार कर्मचारी	कोठा नम्बर	गुनासो सुन्ने अधिकारी	कैफियत
फलफूल विरुवाको श्रोत केन्द्र निर्धारण	नर्सरी दर्ता प्रमाणको प्रतिलिपी, नर्सरी निरीक्षण प्रतिवेदन, सम्बन्धित स्थानीय निकायको सिफारिस पत्र र नर्सरीमा गुणस्तरिय विरुवाको लगत सहित नर्सरी धनीको निवेदन ।	हिउँदे फलफूलको लागि कार्तिक १५ र वर्षे फलफूलको लागि चैत्र मसान्त भित्र सम्बन्धित स्थानिय तहबाट केन्द्रमा सिफारिस सहित पेश पर्ने ।	निःशुल्क	प्राविधिक शाखा	शाखा प्रमुख	5	प्रमुख	
फलफूल विरुवाको वार्षिक माग संकलन र आपूर्तीको लागि वासताल तयार एवं ब्यवस्थापन	प्रदेश/स्थानीय निकाय र फार्म/केन्द्रको वार्षिक लक्ष्य र माग सम्बन्धी आधिकारीक पत्र र नीजि नसरीहरूको गुणस्तरिय विरुवा लगत	हिउँदे फलफूलको लागि कार्तिक मसान्त र वर्षे फलफूलको लागि बैशाख १५ भित्र केन्द्रबाट बासलात तयार गरि पत्राचार गरिसक्नु पर्ने ।	निःशुल्क	प्राविधिक शाखा	शाखा प्रमुख	5	प्रमुख	
फलफूल नर्सरी एवं खेती विशेषका लागि प्राविधिक सेवा प्रवाह	ब्यक्ति/संस्थाले लिखित, टेलीफोन, फ्याक्सद्वारा वा स्वयंम उपस्थित भई माग गर्नु पर्ने ।	माग प्राप्त भए अनुसार गर्ने ।	निःशुल्क	प्राविधिक शाखा	शाखा प्रमुख	5	प्रमुख	

प्रदान गरिने सेवा तथा सुविधाहरूको विवरण	पेश गर्नुपर्ने आवश्यक कागजात तथा प्रमाणपत्रहरू	सेवा प्राप्त गर्न लाग्ने समय तथा अवधि	लाग्ने दस्तुर तथा शुल्क	शाखा	जिम्मेवार कर्मचारी	कोठा नम्बर	गुनासो सुन्ने अधिकारी	कैफियत
फलफूल तथ्यांक संकलन, विश्लेषण अद्यावधिक एवं सम्प्रेषण गर्ने	व्यक्ति/संस्थाको मौखिक वा लिखित आधिकारीक पत्र	वार्षिक रूपमा अद्यावधिक गरी माग अनुसार उपलब्ध गराईने ।	निःशुल्क	प्राविधिक शाखा	शाखा प्रमुख	5	प्रमुख	
फलफूल विशेषका प्रविधि प्रकाशन ब्यव्थापन तथा वितरण	व्यक्ति/संस्थाको मौखिक वा लिखित आधिकारीक माग पत्र	वार्षिक/चौमासिक रूपमा तयार गरि माग अनुसार तुरुन्त उपलब्ध गराईने ।	निःशुल्क	प्राविधिक शाखा	शाखा प्रमुख	5	प्रमुख	
फलफूल सम्बन्धी प्राविधिक जानकारी प्रदान र समस्या समधान	व्यक्ति/संस्थाको मौखिक वा लिखित आधिकारीक माग पत्र	माग प्राप्त हुनासाथ सेवा दिने ।	निःशुल्क	प्राविधिक शाखा	बागवानी विकास अधिकृत (विष्णु प्रसाद गिरी)	12	प्रमुख	
विभिन्न निकायसंग फलफूल विकास विस्तार सम्बन्धी समन्वय एवं साझेदारी/सहकार्य	सम्बन्धित व्यक्ति/निकायको दर्ता प्रमाणपत्र, कर चुक्ता प्रमाणपत्रको प्रतिलिपी र अन्य आवश्यक कागजातहरू	नियमित रूपमा आवश्यकता अनुसार ।	निःशुल्क	योजना, अनुगमन तथा समन्वय शाखा	शाखा प्रमुख	8	प्रमुख	

प्रदान गरिने सेवा तथा सुविधाहरूको विवरण	पेश गर्नुपर्ने आवश्यक कागजात तथा प्रमाणपत्रहरू	सेवा प्राप्त गर्न लाग्ने समय तथा अवधि	लाग्ने दस्तुर तथा शुल्क	शाखा	जिम्मेवार कर्मचारी	कोठा नम्बर	गुनासो सुन्ने अधिकारी	कैफियत
बजेट तथा कार्यक्रम सम्बन्धी र निवेदनहरूको कारवाही तथा सहजीकरण	माग र औचित्य खुलेको विवरण	माग प्राप्त हुनासाथ सेवा दिने ।	निःशुल्क	योजना, अनुगमन तथा समन्वय शाखा	शाखा प्रमुख	8	प्रमुख	
अनुगमन/मुल्यांकन एवं गुनासो व्यवस्थापन	स्वीकृत कार्यक्रमहरूको जानकारी र गुनासोको लागि लिखित पत्र	गुनासो पेश/प्रस्तुत भएको ३ दिन भित्र आवश्यकता र नियम अनुसार यथासिद्ध	निःशुल्क	योजना, अनुगमन तथा समन्वय शाखा	शाखा प्रमुख	8	प्रमुख	
प्रशासनिक जानकारी एवं सेवा प्रवाह	निजामती सेवा ऐन तथा नियमावली अनुसार	माग प्राप्त हुनासाथ सेवा दिने ।	निःशुल्क	प्रशासन शाखा	शाखा प्रमुख	7	प्रमुख	
केन्द्रबाट प्रकाशित वार्षिक प्रगति प्रतिवेदन तथा पुस्तिका वितरण	व्यक्ति/संस्थाको मौखिक वा लिखित आधिकारीक माग पत्र	माग प्राप्त हुनासाथ सेवा दिने ।	निःशुल्क	प्रशासन शाखा	शाखा प्रमुख	7	प्रमुख	
केन्द्र सम्बन्धी खर्च भुक्तानी व्यवस्थापन	निवेदन, स्वीकृत आदेश, बिल भरपाइ र निर्णय एवं पुष्ट्याइ हुने अन्य आवश्यक कागजातहरू	आवश्यक कागजात पेश गरेको ३ दिन भित्र ।	निःशुल्क	लेखा शाखा	शाखा प्रमुख	2	प्रमुख	

## राष्ट्रिय फलफूल विकास केन्द्र अन्तर्गतका निकायहरूको परिचयात्मक विवरण

### समशितोष्ण बागवानी केन्द्र, कीर्तिपुर

नेपालको आर्थिक विकासमा कृषि क्षेत्र अन्तर्गत बागवानी क्षेत्रको फलफूल खेतीले महत्वपूर्ण योगदान दिन सक्ने विषयलाई दृष्टिगत गरी बागवानी सुधार, प्रवर्द्धन, अनुसन्धान एवं विस्तार गर्ने उद्देश्यले वि.सं.२०१८ सालमा काठमाण्डौको कीर्तिपुरमा नेपाल सरकार र भारत सरकारको संयुक्त प्रयासमा हर्टिकल्चर सेक्सनको नाममा स्थापना भएको थियो । वि.सं. २०१९ सालमा यसको नाम बागवानी अनुसन्धान केन्द्र, कीर्तिपुर नामाकरण गरियो । कृषि तथा सहकारी मन्त्रालय तथा कृषि विभाग अन्तर्गतका सबै अनुसन्धान आयोजनाहरूको योजना कार्यान्वयन, अनुगमन र सुपरीवेक्षण सम्बन्धी कार्य (राष्ट्रिय कृषि अनुसन्धान तथा सेवा केन्द्र) हालको नेपाल कृषि अनुसन्धान परिषद खुमलटारबाट गराउने गरी मिति २०४४।७।२५ मा नेपाल सरकार मन्त्रपरिषदको निर्णयानुसार मिति २०४४।९।१७ देखि यस केन्द्रलाई उक्त परिषद अन्तर्गत राखिएको थियो । आ.ब. २०४६।०४।७ मा यस केन्द्रको नामाकरण राष्ट्रिय बागवानी अनुसन्धान कार्यक्रम गरी तदनुसार यस कार्यक्रम अन्तर्गत गरिने कार्यक्रमको लक्ष्य तथा कार्यक्रमहरू बढी अनुसन्धानमुलक क्षेत्रमा प्राथमिकता दिइयो । मिति २०४९।४।१९ देखि यस कार्यालयलाई पुनः कृषि विकास विभाग (हाल २०५२।४।१९ देखि कृषि विभाग) अन्तर्गत राखी बागवानी केन्द्र, कीर्तिपुरको नामबाट कार्यक्रमहरू सञ्चालन भए । वि.सं.२०६१ वैशाख देखि लागु भएको विभागीय संरचना अनुसार यस केन्द्रको नाम केन्द्रीय बागवानी केन्द्र रहेकोमा वि.सं २०७२ को नयां संविधानले निर्दिष्ट गरे बमोजिम २०७५ श्रावण देखि यस केन्द्रको नाम परिवर्तन भई समशितोष्ण बागवानी केन्द्र रहन गएको छ ।

यस केन्द्रको स्थापना संगै शुरुमा बागवानी सम्बन्धी अनुसन्धानका काम भएको थियो भने हाल केन्द्रले विशेष गरी हिउँदे पतझड तथा सुन्तला जात फलफूलका गुणस्तरीय बिरुवाहरूको उत्पादन तथा बिक्री वितरण गर्दै आईरहेको छ । यसका साथै यस केन्द्रले समशितोष्ण तथा सुन्तलाजात फलफूलको जर्मप्लाज्म संकलन, संरक्षण र सम्बर्द्धन गर्ने, प्रविधि प्रसारको लागि फलफूल सम्बन्धी तालिम संचालन तथा बाह्य सेवा मार्फत फलफूल विषयमा कृषकहरूलाई प्राविधिक ज्ञान तथा सीप सिकाउने कार्य गर्दै आईरहेको छ । फलफूल बगैचामा अन्तरवाली प्रदर्शन, गड्यौला मल उत्पादन का साथै शैक्षिक संस्थाहरूबाट अवलोकनमा आउने विद्यार्थीलाई बागवानीको बारेमा जानकारी र प्रशिक्षार्थी विद्यार्थीलाई व्यवहारिक सीप प्रदान गर्ने काम पनि केन्द्रले गर्दै आएको छ । विगतका वर्षहरू देखि नै यस केन्द्रले विभिन्न जातका फलफूलका बिरुवा जस्तै सुन्तला, जुनार, कागती, भोगटे, निबुवा, नास्पाती, हलुवावेद, आरु, आरुबखडा, ओखर, चुच्चे ओखर, कटुस, एभोकाडो, अङ्गुर, किवी उत्पादन गर्ने, त्यसका लागि माउवोटको संरक्षण गर्ने तथा रुटस्टक बिरुवा उत्पादन गर्ने कार्य गर्दै आएको छ ।

### उद्देश्यहरू

१. समशितोष्ण तथा सुन्तलाजात फलफूलका उन्नत तथा स्थानीय जातहरूको जातीय सम्बर्द्धन तथा संरक्षण गर्ने ।
२. कलमी बिरुवा तथा रुटस्टक बिरुवाहरूको उत्पादन तथा बिक्री वितरण गर्ने ।
३. बाह्य सेवा मार्फत व्यावसायिक रुपमा फलफूल खेती गर्ने कृषकहरू तथा फलफूल नर्सरी धनीहरूलाई प्रविधि प्रसार तथा सीप विकासमा सहयोग गर्ने ।
४. फलफूल खेती विषयक विभिन्न स्तरको तालिमहरू सञ्चालन गर्ने ।
५. माटो परीक्षण, रोग कीराको पहिचान तथा फलफूलको गुणस्तर विश्लेषण कार्य गर्ने ।

### कार्य विवरण

१. समशितोष्ण फलफूलको जातीय संरक्षण एवं सम्बर्द्धन ।
२. समशितोष्ण फलफूल विकास सम्बन्धी राष्ट्रिय व्यवसायिक नीति तथा योजना तर्जुमामा राष्ट्रिय फलफूल विकास केन्द्रलाई पृष्ठपोषण सम्बन्धी कार्य ।
३. समशितोष्ण फलफूलका प्रसारण सामग्री उत्पादन तथा वितरण ।
४. समशितोष्ण फलफूल उत्पादन तथा विकास सम्बन्धमा उत्पादक कृषकलाई तालिम प्रदान गर्ने ।
५. सम्बन्धित विषयमा विशेषज्ञ सेवा प्रदान गर्ने ।
६. समशितोष्ण फलफूल विकास सम्बन्धमा नजिकको कृषि अनुसन्धान केन्द्र तथा ज्ञान केन्द्रसँग समन्वय एवं सहकार्य गर्ने,
७. फार्मको उत्पादकत्व एवं आमदानी वृद्धि गर्न जमिन तथा अन्य पूर्वाधार र सुविधाको उपयोग गर्ने ।

८. सम्बन्धित विषयको समस्या समाधानका लागि स-साना कार्यमुखी (action oriented) अध्ययन परीक्षण संचालन गर्ने ।
९. समशितोष्ण फलफूल विकास सम्बन्धमा राष्ट्रिय श्रोत केन्द्रको रूपमा कार्य गर्ने ।
१०. समयमा कार्यसम्पादनको प्रगति विवरण राष्ट्रिय फलफूल विकास केन्द्रलाई उपलब्ध गराउने ।

### उष्ण प्रदेशीय बागवानी केन्द्र, नवलपुर, सर्लाही

उष्ण तथा उपोष्ण प्रदेशीय फलफूल र तरकारी बालीहरूको उच्च गुणस्तरयुक्त बिरुवा एवं बीउ उत्पादन गरी माग आपूर्ति गर्न वि.सं.२०२९ साल असार १२ गते वृहत बागवानी केन्द्रको रूपमा यस केन्द्रका विधिवत स्थापना भएको हो । प्रदेश नम्बर २ अन्तर्गत सर्लाही जिल्लाको लालबन्दी नगरपालिका - १ मा अवस्थित यस केन्द्र उष्ण तथा न्यानो समशितोष्ण फलफूल, तरकारी तथा आलङ्कारिक बोटहरूको उच्च गुणस्तरिय बीउ एवं बिरुवाको उत्पादन गरी आपूर्ति गर्ने र सो बालीहरूको उपयुक्त जात र खेती प्रविधिको खोजी एवं विकास गरी कृषक समक्ष पुर्याई उनीहरूको जीवनस्तर माथी उकास्ने मुख्य उद्देश्यका साथ स्थापना भएको हो । यस केन्द्रको स्थापना पश्चात समयानुकुल कृषि निकायको संगठनात्मक संरचनामा हेरफेर एवं परिवर्तन भए बमोजिम वि.सं.२०२९।३।१२ देखि २०२९।९।८ सम्म फलोद्यान विभाग, वि.सं.२०२९।९।९ देखि २०४४ असार सम्म कृषि विभाग, २०४४ श्रावण देखि २०४७ असार सम्म राष्ट्रिय कृषि अनुसन्धान तथा सेवा केन्द्र, वि.सं.२०४७ श्रावण देखि २०४९ असारसम्म बागवानी विभाग, २०४९ श्रावण देखि २०५२ असारसम्म कृषि विकास विभाग र २०५२ श्रावण देखि २०५८।६।११ सम्म कृषि विभाग अन्तर्गत फलफूल तथा तरकारी विकास निर्देशनालयको प्राविधिक तथा मध्यमाञ्चल क्षेत्रीय कृषि निर्देशनालयको प्रशासनिक निर्देशनमा संचालन भई वि.सं.२०५८।६।१२ देखि कृषि विभाग अन्तर्गत फलफूल विकास निर्देशनालयको प्रत्यक्ष प्रशासनिक एवं प्राविधिक निर्देशनमा कार्यक्रमहरू संचालन हुँदै आइरहेकोमा वि.सं.२०७५ श्रावण देखि राष्ट्रिय फलफूल विकास केन्द्र अन्तर्गत संघीय फार्मको रूपमा सञ्चालन हुँदै आएको छ । कृषि क्षेत्रमा हुने समयानुकुल संगठनात्मक संरचनाको परिवर्तन संगै यस केन्द्रको नामाकरणमा पनि हेरफेर हुँदै आईरहेकोमा २०६१ वैशाख देखि यसको नाम उष्ण प्रदेशीय बागवानी केन्द्र रहन गएको छ ।

यस केन्द्रमा भारत, पाकिस्तान, अमेरिका, थाइलैण्ड लगायत नेपालका विभिन्न सरकारी तथा निजी फार्म केन्द्रहरूबाट विभिन्न फलफूल, तरकारी एवं आलङ्कारिक बोटबिरुवाका बीउ एवं बिरुवा ल्याई जातीय संरक्षण तथा सम्बर्धन गरेको छ । जस अनुसार आँपमा आम्रपाली, मल्लिका, निलम सहित ३५ जात, लिचीमा ९ जात, अम्बामा ६ जात, केरामा ५ जात, एभोकाडोमा ५ जात, नरिवलमा २ जात, रुखकटहरमा ३ जातका साथै सपोटा, काठे बदाम, मेकाडेमियानट, सुपारी, बडहर, अनार, बयर, इमली आदि तथा तरकारी बाली तर्फ गोलभेंडामा ५ जात, आलुमा ७ जात, भण्टामा ३ जात, काउलीमा २ जात, मूलामा २ जातका साथै रामतोरीया, लौका, काँका, फर्सि, धिरौला, बोडी आदि र आलङ्कारिक बोट तर्फ गुलाबमा ७७ जात, बोगेनबेलीयामा २४ जात, क्रोटनमा २५ जात, पाममा ७ जात, रबर प्लान्टमा ३ जातका साथै मालती, धूपी, अशोक, गुनकेशरी, रुद्राक्ष र सुगन्ध कोकीला जस्ता अनेकौ बोटबिरुवाहरूको माउबोटहरू लगाई तिनको जातीय संरक्षण, सम्बर्धन गरी उपयुक्त जातहरूको बीउ, बेर्ना, बिरुवा उत्पादन गरी कृषकस्तरमा बिक्री वितरण गरिन्छ ।

कुल १८५.५४ हेक्टर क्षेत्रफल रहेको यस केन्द्रको औषत अधिकतम तापक्रम ३१° से. र औषत न्यूनतम तापक्रम २०° से. रहेको छ भने गर्मी महिना वैशाख -आषाढ को अधिकतम तापक्रम ४२° से. र जाडो महिना पौष-माघ को न्यूनतम तापक्रम ४° से. सम्म रहेको पाइन्छ । यहाँको वार्षिक सरदर वर्षा १६९९.६ मि.मि. रहेको छ । कुल वर्षाको करीब ८०५ मि.मि. असार देखि भदौ सम्म हुन्छ ।

### उद्देश्यहरू

१. उष्ण तथा समशितोष्ण फलफूल तरकारी आलङ्कारिक एवं रैथाने बालीहरूको उच्च गुणस्तरयुक्त बीउ तथा बिरुवाको उत्पादन तथा बिक्री वितरण गर्ने ।
२. स्थानिय एवं वाह्य क्षेत्रको हावापानी सुँहाउँदो फलफूल तरकारी आलङ्कारिक एवं रैथाने बालीहरूका जर्मप्लाज्म संकलन तथा संबर्धन उत्पादन तथा वितरण गर्ने ।
३. केन्द्रको प्रभाव क्षेत्रभित्र रहेका कृषकहरूलाई प्राविधिक सेवा टेवा पुऱ्याउने ।
४. फलफूल तरकारी एवं आलङ्कारिक बोटबिरुवा आदिमा विद्यमान रहेका समस्याहरू पहिचान गरेर उपयुक्त कृषि प्रविधिको खोजी एवं विकास गर्ने ।

५. बागवानी सम्बन्धी विभिन्न तालिममा विषय विशेषज्ञलाई प्रशिक्षणको रूपमा उपलब्ध गराई कृषि प्रविधिको विस्तारमा सहयोग पुऱ्याउने ।
६. उष्ण प्रदेशीय फलफूल नर्सरी तथा बगैँचाहरुको आवश्यकता अनुसार अनुगमन निरीक्षण र पृष्ठपोषण गर्ने ।

### **कार्य विवरण**

१. आँप, लिची, केरा, भूइकटहर लगायतका उष्णप्रदेशीय फलफूलको जातीय संरक्षण एवं सम्बर्द्धन ।
२. उष्ण प्रदेशीय फलफूल विकास सम्बन्धी राष्ट्रिय व्यवसायिक नीति तथा योजना तर्जुमामा राष्ट्रिय फलफूल विकास केन्द्रलाई पृष्ठपोषण सम्बन्धी कार्य ।
३. उष्ण प्रदेशीय फलफूलका प्रसारण सामग्री उत्पादन तथा वितरण ।
४. उष्ण प्रदेशीय फलफूल उत्पादन तथा विकास सम्बन्धमा उत्पादक कृषकलाई तालिम प्रदान गर्ने ।
५. सम्बन्धित विषयमा विशेषज्ञ सेवा प्रदान गर्ने ।
६. उष्ण प्रदेशीय फलफूल विकास सम्बन्धमा नजिकको कृषि अनुसन्धान केन्द्र तथा ज्ञान केन्द्रसंग समन्वय एवं सहकार्य गर्ने ।
७. फार्मको उत्पादकत्व एवं आमदानी वृद्धि गर्न जमिन तथा अन्य पूर्वाधार र सुविधाको उपयोग गर्ने ।
८. सम्बन्धित विषयको समस्या समाधानका लागि स-साना कार्यमुखी (action oriented) अध्ययन परीक्षण संचालन गर्ने ।
९. उष्ण प्रदेशीय फलफूल विकास सम्बन्धमा राष्ट्रिय श्रोत केन्द्रको रूपमा कार्य गर्ने ।
१०. समयमा कार्यसम्पादनको प्रगति विवरण राष्ट्रिय फलफूल विकास केन्द्रलाई उपलब्ध गराउने ।

### **सुन्तलाजात फलफूल विकास केन्द्र, पाल्पा**

उपोष्ण प्रदेशीय फलफूल विकास तथा प्रचार प्रसार गरी निजी स्तरमा कृषकहरूलाई फलफूल बगैँचा स्थापना गर्ने त्यस बाट कृषकहरूको जीवनस्तर माथि उठाउने उद्देश्य लिई प्रदेश नम्बर ५ अन्तर्गत पाल्पा जिल्ला तानसेन नगरपालिका वडा नं. ११ होलाङ्गदीमा वि.स.२०२५ सालमा कृषि फार्म प्रयोगशालाको नाममा यस केन्द्रको स्थापना भयो । वि.स.२०४९/२०५० सालबाट बागवानी फार्म र २०५२ मा बागवानी केन्द्र पाल्पा र वि.सं.२०६१ वैशाखदेखि लागु भएको विभागीय संरचना अनुसार सुन्तलाजात फलफूल विकास केन्द्र, पाल्पाको नामबाटै कार्यक्रमहरू संचालन हुँदै आइरहेकोमा वि.सं.२०७५ श्रावण देखि संघीय फार्मको रूपमा रहेको छ ।

यस केन्द्रले करीब १८४ रोपनी क्षेत्रफल ओगटेको छ । यस केन्द्रले स्थापना कालदेखि नै सुन्तलाजात फलफूल (विभिन्न जातका सुन्तला, जुनार, कागती आदी) र कफी विरुवाका साथै तरकारी बीउ उत्पादन तर्फ मूला (प्यूठाने रातो) सिमी (चौमासे) र प्याज (एग्रीफाउण्ड डाकरेड) जातका श्रोत बीउहरु उत्पादन गरी सुलभ तरिकाबाट विक्री वितरण गर्दै आइरहेको छ ।

समुद्र सतह देखि ११८५ मिटर मा अवस्थित यस केन्द्रको हावापानी समशितोष्ण किसिमको छ । यहाँको वार्षिक औषत तापक्रम अधिकतम २४° से.न्यूनतम १६° से. भएको पाइन्छ । यहाँ औषत वर्षा १९१३ मि.मि.छ । चैत्र वैशाखमा हावाहुरी आउने र कहिलेकाही असिना पर्ने गर्दछ । यस केन्द्रको माटो बढी मात्रामा खस्रोपना भएको कम गहिरो रातो फुस्रो खालको छ । माटोमा प्रशस्त मात्रामा ढुंगाहरु मिसिएको पाइन्छ भने पानी अड्याउने क्षमता निकै कम छ ।

### **उद्देश्यहरु**

१. सुन्तलाजात फलफूल तथा अन्य फलफूल समेतको उत्पादन तथा उत्पादकत्व वृद्धि गरी कृषकको आयस्तर बढाउनको लागि गुणस्तरीय उन्नत फलफूल विरुवा (कलमी तथा विजु) उत्पादन तथा विक्री वितरण गर्ने ।
२. बागवानी विकासको माध्यमबाट भूक्षय हुनबाट बचाई वातावरण संरक्षणमा सहयोग पुऱ्याउने ।
३. जर्मप्लाज्म संकलन तथा सम्बर्द्धन गर्ने ।
४. प्राविधिक सेवा पुऱ्याउने - व्यवस्थित बगान विस्तार, बगान संरक्षण तथा नर्सरी व्यवस्थापन ।
५. गुणस्तरीय तरकारी बीउ उत्पादन तथा विक्री वितरण गर्ने ।
६. बागवानी सम्बन्धी प्रशिक्षण दिने तथा प्रशिक्षक उपलब्ध गराउने ।
७. कृषकहरूलाई प्राविधिक सेवा पुऱ्याउने ।

### **कार्य विवरण**

१. सुन्तलाजात फलफूलको जातीय संरक्षण एवं सम्बर्द्धन ।

२. सुन्तलाजात फलफूल विकास सम्बन्धी राष्ट्रिय व्यवसायिक नीति तथा योजना तर्जुमामा राष्ट्रिय फलफूल विकास केन्द्रलाई पृष्ठपोषण सम्बन्धी कार्य ।
३. सुन्तलाजात फलफूलका प्रसारण सामग्री उत्पादन तथा वितरण ।
४. सुन्तलाजात फलफूल उत्पादन तथा विकास सम्बन्धमा उत्पादक कृषकलाई तालिम प्रदान गर्ने ।
५. सम्बन्धित विषयमा विशेषज्ञ सेवा प्रदान गर्ने ।
६. सुन्तलाजात फलफूल विकास सम्बन्धमा नजिकको कृषि अनुसन्धान केन्द्र तथा ज्ञान केन्द्रसँग समन्वय एवं सहकार्य गर्ने ।
७. फार्मको उत्पादकत्व एवं आम्दानी वृद्धि गर्न जमिन तथा अन्य पूर्वाधार र सुविधाको उपयोग गर्ने ।
८. सम्बन्धित विषयको समस्या समाधानका लागि स-साना कार्यमुखी (action oriented) अध्ययन परीक्षण संचालन गर्ने ।
९. सुन्तलाजात फलफूल विकास सम्बन्धमा राष्ट्रिय श्रोत केन्द्रको रूपमा कार्य गर्ने ।
१०. समयमा कार्यसम्पादनको प्रगति विवरण राष्ट्रिय फलफूल विकास केन्द्रलाई उपलब्ध गराउने ।

### कफी विकास केन्द्र, गुल्मी

वि.सं.२०४१ सालमा स्व. श्री ५ वीरेन्द्र वीर विक्रम शाह देव वाट पश्चिमाञ्चल विकास क्षेत्रको अनौपचारिक भ्रमणमा आँपचौर गा.वि.स.को उपल्लो फाँटमा कफीको राम्रो सम्भाव्यता देखेर यसै भ्रमणको अवसरमा कफी विकास कार्यक्रमलाई व्यवस्थित रूपमा संचालन गर्नका लागि निर्देशन भए बमोजिम कफी विकास केन्द्र, आँपचौरको स्थापना भयो । हाल प्रदेश नम्बर ५ अन्तर्गत गुल्मी जिल्ला मुसिकोट नगरपालिका वडा नं. ५ तल्लाफाँटमा अवस्थित यस केन्द्रको क्षेत्रफल करीव ३७.३३ रहेको छ ।

समुद्र सतहबाट ७२५ देखि ७७५ मीटर उचाइमा रहेको यस केन्द्रको हावापानी उपोष्ण किसिमको रहेको छ । यस केन्द्रमा अधिकतम तापक्रम ३०-३२ डि.से. र न्यूनतम ९-१२ डि.से., औसत तापक्रम १२ देखि २७ डि.से.को बीच रहेको पाईन्छ । यहाँको औषत आर्द्रता ७०-७५ प्रतिशत तथा वार्षिक वर्षा १५०० देखि १६०० मि.मी. सम्म हुने गर्दछ । आषाढ, श्रावण र भाद्र महिनामा वढी वर्षा हुने गर्दछ भने कार्तिक-मंसिर महिना देखि चिसो शुरु हुन्छ । चैत्र वैशाख महिनामा हावा हुरी लाग्ने र कहिलेकाँही असिना समेत पर्ने हुँदा कफीको फूल फुल्ने अवस्थामा क्षति पुग्ने गर्दछ ।

### उद्देश्यहरु

१. कफी बिरुवा उत्पादन तथा विक्री वितरण गर्ने ।
२. कफी बगैँचा तथा नर्सरी व्यवस्थापन सम्बन्धी कार्य गर्ने ।
३. कफी सम्बन्धी अध्ययन परीक्षण तथा प्रविधि मूल्यांकन कार्य गर्ने ।
४. कफी निजी नर्सरी अनुगमन तथा निरीक्षण सम्बन्धी कार्य गर्ने ।
५. व्यावसायिक कफी पकेट क्षेत्रमा प्राविधिक सेवा उपलब्ध गराउने ।

### कार्य विवरण

१. कफीको जातीय संरक्षण एवं सम्वर्द्धन गर्ने ।
२. कफी विकास सम्बन्धी राष्ट्रिय व्यवसायिक नीति तथा योजना तर्जुमामा राष्ट्रिय फलफूल विकास केन्द्रलाई पृष्ठपोषण सम्बन्धी कार्य गर्ने ।
३. कफी प्रसारण सामग्री उत्पादन तथा वितरण गर्ने ।
४. कफी उत्पादन, प्रशोधन तथा विकास सम्बन्धमा उत्पादक कृषकलाई तालिम प्रदान गर्ने ।
५. सम्बन्धित विषयमा विशेषज्ञ सेवा प्रदान गर्ने ।
६. कफी विकास सम्बन्धमा नजिकको कृषि अनुसन्धान केन्द्र तथा ज्ञान केन्द्रसँग समन्वय एवं सहकार्य गर्ने ।
७. फार्मको उत्पादकत्व एवं आम्दानी वृद्धि गर्न जमिन तथा अन्य पूर्वाधार र सुविधाको उपयोग गर्ने ।
८. सम्बन्धित विषयको समस्या समाधानका लागि स-साना कार्यमुखी (action oriented) अध्ययन परीक्षण संचालन गर्ने ।
९. कफी विकास सम्बन्धमा राष्ट्रिय श्रोत केन्द्रको रूपमा कार्य गर्ने ।
१०. समयमा कार्यसम्पादनको प्रगति विवरण राष्ट्रिय फलफूल विकास केन्द्रलाई उपलब्ध गराउने ।



## शितोष्ण बागवानी विकास केन्द्र, मार्फा, मुस्ताङ

उच्च हिमाली क्षेत्रमा उपयुक्त बागवानी बालीको पहिचान र तिनलाई आवश्यक पर्ने प्रविधिको विकास र प्रसारगरी यस क्षेत्रका कृषक समुदायको आर्थिक स्तर उकास्ने र बसाई सराईलाई रोकथाम गर्ने जस्ता दीर्घकालीन मूलभूतः उद्देश्य लिई २०२३ सालमा "अर्चाड कम नर्सरी"को नाममा मुस्ताङ जिल्ला मार्फामा यस केन्द्रको स्थापना भएको हो । नेपाल सरकारले समय समयमा कृषि विभागको संरचनामा परिवर्तन भए अनुसार २०२९ मा कृषि फार्म, २०४३ मा राष्ट्रिय शितोष्ण बागवानी अनुसन्धान केन्द्र, २०५२ मा बागवानी केन्द्र, २०६१ बैशाखदेखि शितोष्ण बागवानी विकास केन्द्रको नाममा आफ्नो क्रियाकलापहरु संचालन गर्दै आएकोमा वि.सं.२०७५ श्रावण देखि संघीय फार्मको रुपमा रहेको छ ।

मुस्ताङ जिल्लामा कृषि विकास कार्यालयको स्थापना (वि.सं.२०३३ साल) हुनु भन्दा अगाडि सम्मको १० वर्षको अवधिमा यस केन्द्रले जिल्लाको फलफूल तथा तरकारीको मौसमी र वेमौसमी खेतीको विकासको साथै अन्य कृषि प्रसार कार्य अन्तर्गत जिल्ला भर प्राविधिक सेवाटेवा प्रदान गरेको देखिन्छ । केन्द्रको स्थापना देखि नै विभिन्न जातका स्याउ, आरुबखडा, दाँते ओखर, खुर्पानी, कागजी वदाम, लगायतका फलफूलको उत्पादन तथा कृषकस्तरमा विक्री वितरण भईरहेको छ ।

हाल गण्डकी प्रदेश अन्तर्गत मुस्ताङ जिल्ला घरपभोड गाउँपालिकामा स्थित मार्फा गाउँमा अवस्थित यो केन्द्र समुद्री सतहदेखि २६५० मिटर उचाईमा रहेको रहेको छ । स्थापनाकालमा २१ रोपनी जमिनबाट शुरु भएको यो फार्म २०२९ र २०३४/२०३५ सालमा जग्गा बढाउँदै हाल १७६ रोपनी क्षेत्रफलमा फैलिएको छ । यो क्षेत्रमा अन्नपूर्ण र धौलागिरी हिम श्रृंखलाको छाया वृष्टि पर्ने भएको कारणबाट ज्यादै कम वर्षा हुने गर्दछ । यस आ.व.मा २०७५/०७६ यहाँ वार्षिक वर्षा ४३२.२ मि.मि. भएको थियो । अधिकांश वर्षा आषाढ देखि आश्विन भित्र हुने गर्दछ । यसै गरी सोही आ.व. को अधिकतम तामक्रम २४.५ डिग्री से. र न्यूनतम तापक्रम माइनस ६.५ डि.से. रेकर्ड गरिएको छ ।

### उद्देश्यहरु

१. उन्नत जातको विभिन्न शितोष्ण फलफूलको बिरुवा उत्पादन गरी कृषक स्तरमा विक्री वितरण गर्ने ।
२. तरकारीको उन्नत/श्रोत वीउ तथा बेर्ना उत्पादन गरी कृषक स्तरमा विक्री वितरण गर्ने ।
३. फलफूल, ताजा तरकारी खेती तथा तरकारीको वीउ उत्पादन सम्बन्धी प्राविधिक सेवा, टेवा पुऱ्याउने ।
४. फलफूल तथा तरकारी बालीको जैविक विविधता संकलन, संरक्षण र सम्बर्द्धन गर्ने
५. फलफूल तथा तरकारी प्रशोधन सम्बन्धी प्रविधि विकास गर्ने ।
६. उन्नत फलफूल र तरकारी खेती विषयमा बागवानीसंग सम्बन्धित प्राविधिक र कृषकहरूलाई तालिम दिने ।

### कार्य विवरण

१. स्याउ, नास्पाती, ओखर लगायतका शितोष्ण फलफूलको जातीय संरक्षण एवं सम्बर्द्धन ।
२. शितोष्ण फलफूल विकास सम्बन्धी राष्ट्रिय व्यवसायिक नीति तथा योजना तर्जुमामा राष्ट्रिय फलफूल विकास केन्द्रलाई पृष्ठपोषण सम्बन्धी कार्य ।
३. शितोष्ण फलफूलका प्रसारण सामग्री उत्पादन तथा वितरण ।
४. शितोष्ण फलफूल उत्पादन तथा विकास सम्बन्धमा उत्पादक कृषकलाई तालिम प्रदान गर्ने ।
५. सम्बन्धित विषयमा विशेषज्ञ सेवा प्रदान गर्ने ।
६. शितोष्ण फलफूल विकास सम्बन्धमा नजिकको कृषि अनुसन्धान केन्द्र तथा ज्ञान केन्द्रसंग समन्वय एवं सहकार्य गर्ने ।
७. फार्मको उत्पादकत्व एवं आमदानी वृद्धि गर्न जमिन तथा अन्य पूर्वाधार र सुविधाको उपयोग गर्ने ।
८. सम्बन्धित विषयको समस्या समाधानका लागि स-साना कार्यमुखी (action oriented) अध्ययन परीक्षण संचालन गर्ने ।
९. शितोष्ण फलफूल विकास सम्बन्धमा राष्ट्रिय श्रोत केन्द्रको रुपमा कार्य गर्ने ।
१०. समयमा कार्यसम्पादनको प्रगति विवरण राष्ट्रिय फलफूल विकास केन्द्रलाई उपलब्ध गराउने ।

आयोजनागत प्रगति शारांश

आयोजनाको नाम: राष्ट्रिय फलफुल विकास कार्यक्रम

बनः.शि.उ. ३१२०११०२

बजेट सारंश तथा प्रगति व बजेट रु. हजारमा

सि.नं.	ब.सि.नं.	क्र.सं.	आयोजनाको नाम	वार्षिक बजेट	लक्ष्य भार	भारित प्रगति प्रतिशत	एकमुष्ट कूल भारित प्रगति	एकमुष्ट कूल वित्तीय प्रगति जम्मा
१	३	क.	राष्ट्रिय फलफुल विकास कार्यक्रम					
	१	१	राष्ट्रिय फलफुल विकास केन्द्र	७४०९१	२४.४०	२०.६१	५.०३	३६.६८
	२	२	कफि विकास केन्द्र, गुल्मी	२२४३६	७.३९	७३.९४	५.४६	६०.१८
	०	३	शितोष्ण वागवानी विकास केन्द्र, माफा	४४८१८	१४.७६	८०.१४	११.८३	७४.८६
	१	४	उष्ण प्रदेशिय वागवानी विकास केन्द्र, नवलपुर	८८९४९	२९.३०	६२.९३	१८.४४	७५.०७
	०	५	सुन्तलाजात फलफूल विकास केन्द्र, तानसेन	३१२८६	१०.३१	५९.२५	६.११	५०.८३
	२	६	समशितोष्ण वागवानी केन्द्र, किर्तीपुर	४२०२०	१३.८४	९६.१७	१३.३१	८९.५०
			राष्ट्रिय फलफुल विकास कार्यक्रमको जम्मा	३०३६००	१००	६५.५१	६५.५१	६४.०७

कार्यालयबाट सम्पादन हुने मुख्य मुख्य क्रियाकलापहरु:  
वार्षिक अविधमा

सि.नं	कार्यालयको नाम	वार्षिक अविधमा संचालित मुख्य क्रियाकलापहरु
राष्ट्रिय फलफूल विकास कार्यक्रम	श्री राष्ट्रिय फलफूल विकास केन्द्र, किर्तिपुर, काठमाण्डौ	<p>१ .साझेदारीमा वागवानी विज्ञहरुसंग अन्तरक्रियात्मक कार्यक्रम गोष्ठी तथा) कार्यशाला(</p> <p>२.क्षेत्र विस्तार कार्यक्रममा छनोट भएका उद्यमी कृषकहरुलाई सुन्तलाकागती/, अनार, किवी, आँप, स्याउ विषयक तालिम जनचेतना)तालीम(</p> <p>३ .फलफूल खेती तथा फलफूलका मुल्य श्रृंखलासंग सम्बद्ध तिनै तहका</p> <p>संघीय), प्रादेशिक, स्थानीय तहतथा अनुसन्धान (, अध्ययन संस्थान तथा विकासका निकायहरुबीच अन्तरक्रियात्मक कार्यक्रम</p> <p>४ .साविक फलफूल विकास निर्देशनालयबाट अनुदान मार्फत संचालित</p> <p>तथा अन्य निजीस्तरमा संचालित टिस्युकल्चर ल्याबहरु संचालन सम्बन्धी अन्तरक्रिया कार्यक्रम(गोष्ठी तथा कार्यशाला)</p> <p>५. एचएलबी पीसीआर र/सीटीभीइलाइजा परिक्षण/</p>
	श्री समशितोष्ण बागवानी केन्द्र, कीर्तिपुर, काठमाण्डौ	<ul style="list-style-type: none"> <li>• विभिन्न उन्नत फलफूलका बेर्ना उत्पादन तथा बिक्रि वितरण</li> <li>६११८१ वटा हिउँदे फलफूल उत्पादन, २५८५९४ वटा वर्षे फलफूल उत्पादन र २०००० कफि विरुवा उत्पादन भएको, ६७०१० वटा हिउँदे फलफूल बेर्ना बिक्रि वितरण, वर्षे फलफूल, सुन्तलाजात फलफूल र कफी विरुवा गरी १०३०८० वटा फलफूल बिरुवा बिक्रि वितरण भएको ।</li> <li>• विभिन्न तरकारी बालीहरुको बालीहरुको बेर्ना उत्पादन तथा बिक्री वितरण</li> <li>६४३७२९ वटा तरकारी बेर्ना बिक्रि वितरण, १०३८ के तरकारी बीउ.जी.उत्पादन भएको ।</li> <li>• ४१५००० वटा फलफूल रुटस्टक उत्पादन</li> <li>• आलुको बेसिक बिउ उत्पादन तथा बिक्री वितरण</li> <li>१५६१५ केबीउ आलु बिक्री वितरण.जी.</li> <li>• 15.५ केजी. क्रेब एप्पलको बिउ संकलन तथा बिक्री वितरण</li> <li>• केन्द्रको फलफूल बगैँचा स्याहार सम्भार</li> </ul>
	श्री उष्ण प्रदेशिय बागवानी केन्द्र, नवलपुर, सर्लाही	
	श्री शितोष्ण बागवानी विकास केन्द्र, मार्फा, मुस्ताङ्ग	
	श्री सुन्तलाजात फलफूल विकास केन्द्र, तानसेन, पाल्पा	
	श्री कफी विकास केन्द्र, आँपचौर, गुल्मी	

सि.नं	कार्यलयको नाम	वार्षिक अविधमा संचालित मुख्य क्रियाकलापहरु
		<ul style="list-style-type: none"> <li>• फलफूल बगैँचा व्यवस्थापन</li> <li>• विभिन्न प्राविधिक जानकारीमुलक पम्प्लेटपुस्तिका प्रकाशन / तथा वितरण</li> </ul>

आ.व. २०७७/०७८मा राष्ट्रिय फलफूल विकास कार्यक्रमबाट भएको मुख्य उपलब्धिहरु

क्र.सं.	विवरण		तृतीय चौमासिक		वार्षिक		कैफियत
			लक्ष्य	प्रगति	लक्ष्य	प्रगति	
१	फलफूल बगैँचा स्याहार संभार	हे.	१२१	१२१	१२१	१२१	
२	हिउँदै फलफूल बिरुवा उत्पादन	संख्या	२९०००	२९०००	७३०००	६११८१	४ जना प्राविधिक कर्मचारीको दरबन्दी रिक्त हुनु, जग्गा सिमित हुँदा बाली चक्र प्रणाली अपनाउन नसकिएकोले नर्सरीमा खुम्चे किरा, र जरा कुहिने रोगको प्रकोपले धेरै रुट स्टक बेर्ना नोक्सान भएकोले
३	वर्षे फलफूल बिरुवा उत्पादन	संख्या	१६६५००	१७६४७९	२२६५००	२५८५९४	
४	कफी बिरुवा उत्पादन	संख्या	१५०००	२००००	१५०००	२००००	
६	हिउँदै फलफूल बिरुवा बिक्री वितरण	संख्या	०	०	५२०००	६७०१०	

क्र.सं.	विवरण		तृतीय चौमासिक		वार्षिक		कैफियत
			लक्ष्य	प्रगति	लक्ष्य	प्रगति	
७	वर्षे फलफूल विरुवा विक्री वितरण	संख्या	५४८९९	५०४९९	१०६५५०	८१८५८	कोभिड १९का कारण दैनिक ज्यालादारीमा काम गर्ने श्रमिकहरु उपस्थित हुन नसक्दा नर्सरी क्षेत्रको पूर्णरेखदेख सरसफाई तथा व्यवस्थापन हुन नसकि विक्रि योग्य विरुवाको उत्पादनमा कमि भएको ।
८	कफी विरुवा विक्री वितरण तथा स्याहारतयारी ) सामान खरिद खर्च(	संख्या	१२०००	२१२२५	१२०००	२१२२५	
९	फलफूल रुटस्टक उत्पादन	संख्या	८४०००	८४०००	४१५०००	४१५०००	
१०	क्रेब एप्पलको बीउ संकलन र विक्रि वितरण	के.जी.	०	०	८	१६	७०० केजी . तिनपाते सुन्तलाको विउ उत्पादन तथा विक्री
११	आलङ्कारिक विरुवा उत्पादन तथा विक्रि वितरण	संख्या	१६६००	२४६१९	५३५००	७७८०६	
१२	तरकारी वीड उत्पादन	के.जी.	५३०	४६५	१०३०	१०३८	
१३	तरकारी श्रोत / उन्नत बीउ विक्री वितरण	के.जी.	६३०	४४७	१५५०	१५९२	

क्र.सं.	विवरण		तृतीय चौमासिक		वार्षिक		कैफियत
			लक्ष्य	प्रगति	लक्ष्य	प्रगति	
१४	तरकारी बेर्ना बिक्री वितरण	संख्या	१९००००	२५५४४५	५५००००	६४३७२९	
१५	आलुको बेसिक बिउ उत्पादन तथा बिक्री वितरण	के.जी.	३०००	२४९०	१५०००	१५६१५	
१६	बीयाँ आलु बिक्री वितरण	के.जी.	०	०	५	२.१६	
१७	फलफूल बगैँचामा प्राविधिक सेवा	पटक	९	८०.	२७	२६०.	
१८	कफीमा जर्मप्लाज्म संकलन तथा सम्बर्द्धनतयारी) सामान खरिद खर्च(	संख्या	६	६	६	६	
१९	कफी बगैँचा स्याहार संभारतयारी ) (सामान खरिद खर्च	हेक्टर	०	०	१.४	१.४	

### अविधमा संचालित मुख्य क्रियाकलापहरुको विवरण

सि.नं	कार्यलयको नाम	तेस्रो चौमासिक अविधमा संचालित मुख्य क्रियाकलापहरु	यस अवधिमा हासिल भएका मुख्य मुख्य उपलब्धीहरु
राष्ट्रिय फलफूल विकास कार्यक्रम	राष्ट्रिय फलफूल विकास केन्द्र, किर्तिपूर, काठमाण्डौ	१ .सार्वजनिक तथा निजी जग्गामा फलफूल खेती विस्तार कार्यक्रम २ .उन्नत फलफूल खेती सम्बन्धी प्राविधिक पुस्तिका प्रकाशन (आँप), मेवा, सुन्तलाकागती/, स्याउ, ओखर, किवी, अनार, केरा कृषि विकास)( कार्यक्रम(	सार्वजनिक जग्गामा फलफूल विरुवा वितरण कार्यक्रम अन्तर्गत प्रधानमन्त्रि क्वारटर परिसरमा ६७ वटा, सिंहदरवार परिसर भित्र वटा र ४७ .राफवटा गरी कुल ४० परिसर भित्र .के .वि . १५ जम्मा ४ वटा फलफूल विरुवा लगाइएको । उन्नत फलफूल खेती सम्बन्धी प्राविधिक पुस्तिका २००० वटा(आँप) , मेवा, सुन्तलाकागती/, स्याउ, ओखर, किवी, अनार, केरा(प्रकाशनबाट

सि.नं	कार्यलयको नाम	तेस्रो चौमासिक अविधमा संचालित मुख्य क्रियाकलापहरु	यस अवधिमा हासिल भएका मुख्य मुख्य उपलब्धीहरु
			कृषकहरुको ज्ञान र सिपमा थप अभिवृद्धि भएको ।
	समशितोष्ण बागवानी केन्द्र, कीर्तिपुर, काठमाण्डौ	१. विभिन्न उन्नत फलफूलका बेर्ना उत्पादन तथा बिक्रि वितरण २. विभिन्न तरकारी बालीहरुको मूल तथा उन्नत बिउ उत्पादन तथा बिक्री वितरण ३. विभिन्न तरकारी बालीहरुको बेर्ना उत्पादन	गुणस्तरिय फलफूल विरुवा उत्पादन हिउँदे) उत्पादन (वटा २१५०० वटा र वर्षे २९०००, १० हेफलफूल बगैँचा स्याहार संभार ., ३५००० वटा फलफूल रुटस्टक उत्पादन र १७० वटा आलाङ्कारिक विरुवा उत्पादन, टिस्युकल्चर ल्याब संचालन ।
	उष्ण प्रदेशिय बागवानी केन्द्र, नवलपुर, सर्लाही	तथा बिक्री वितरण ४. बिउ उत्पादन तथा बिक्री आलुको बेसिक वितरण ५. केब एप्पलको बिउ संकलन तथा बिक्री वितरण	टिस्युकल्चर ल्याब निर्माण भईरहेको, गुणस्तरिय फलफूल विरुवा २२८९९ वटा उत्पादन तथा १४७९५ १३०० वटा बिक्री वितरण र उन्नत बिउ उत्पादन .जी.के
	शितोष्ण बागवानी विकास केन्द्र, मार्फा, मुस्ताङ	६. फलफूल प्रशोधन तथा बिक्रि वितरण . ७. कृषकको फलफूल बगैँचामा प्राविधिक सेवा पुर्याउने ८. केन्द्रको फलफूल बगैँचा .स्याहार सम्भार	टिस्युकल्चर ल्याब निर्माण भईरहेको, २४९० केबिउ आलु बिक्रि .जी., १४०.के ३७.जीतरकारी . उन्नत बिउ बिक्रि वितरण र विभिन्न तरकारी /श्रोत वटा बेर्ना बिक्रि २५५४४५ बालीको
	सुन्तलाजात फलफूल विकास केन्द्र, तानसेन, पाल्पा	९. फलफूल बगैँचा व्यवस्थापन तथा आलु र तरकारी खेति सम्बन्धि घुम्ती स्थलगत तालिम १०. विभिन्न प्राविधिक जानकारीमुलक पुस्तिका प्रकाशन तथा वितरण/पम्प्लेटण ११. टिस्यु कल्चर ल्याब निर्माण भईरहेको तथा संचालन	टिस्युकल्चर ल्याब निर्माण भईरहेको, ४४००० सुन्तलाजात विरुवा उत्पादन गरी स्याहार सम्भार भैरहेको । २८००० सुन्तलाजात फलफूलका विरुवा बिक्री वितरण भएको । टिस्युकल्चर प्रयोगशाला भवन निर्माण भएको । ३५००० वटा रुटस्टक विरुवा उत्पादन गरी स्याहार सम्भार भैरहेको ।
	कफी विकास केन्द्र, आँपचौर, गुल्मी		२. कफी विरुवा बिक्री १२२५ वितरण योग्य तथा २०००० विरुवा उत्पादनको लागि बीउ तयारी, कफी बगैँचा स्याहार सम्भार, पाले घर निर्माण, नेट हाउस निर्माण, कफी फार्मको पूर्व र दक्षिणमा तारबार गर्ने, फार्म भित्र कुलो निर्माण

सि.नं	कार्यलयको नाम	वार्षिक अविधमा संचालित मुख्य क्रियाकलापहरू	यस अवधिमा हासिल भएका मुख्य मुख्य उपलब्धीहरू
राष्ट्रिय फलफूल विकास कार्यक्रम	राष्ट्रिय फलफूल विकास केन्द्र, किर्तिपुर, काठमाण्डौ	<p>१. साझेदारीमा बागवानी विज्ञहरूसंग अन्तरक्रियात्मक कार्यक्रम गोष्ठी तथा) कार्यशाला(</p> <p>२.क्षेत्र विस्तार कार्यक्रममा छनोट भएका उद्यमी कृषकहरूलाई सुन्तलाकागती/, अनार, किवी, आँप, स्याउ विषयक तालिम(जनचेतना तालीम)</p> <p>३ .फलफूल खेती तथा फलफूलका मुल्य श्रृंखलासंग सम्बद्ध तिनै तहका संघीय), प्रादेशिक, स्थानीय तह ( तथा अनुसन्धान, अध्ययन संस्थान तथा विकासका निकायहरूबीच अन्तरक्रियात्मक कार्यक्रम</p> <p>४ .साविक फलफूल विकास निर्देशनालयबाट अनुदान मार्फत संचालित तथा अन्य निजीस्तरमा संचालित टिस्युकल्चर ल्याबहरू संचालन सम्बन्धी अन्तरक्रिया कार्यक्रम</p> <p>५. सार्वजनिक तथा निजी जग्गामा फलफूल खेती विस्तार कार्यक्रम</p> <p>६ .उन्नत फलफूल खेती सम्बन्धी प्राविधिक पुस्तिका प्रकाशन आँप), मेवा, सुन्तलाकागती/, स्याउ, ओखर, किवी, अनार, केरा कृषि विकास)( कार्यक्रम(</p>	<p>राष्ट्रिय फलफूल विकास केन्द्र, राष्ट्रिय आलु,तरकारी तथा मसला बाली विकास केन्द्र र नेपाल हर्टिकल्चर सोसाईटिको संयुक्त आयोजनामा सम्पन्न राष्ट्रिय बागवानी गोष्ठीमा बागवानी क्षेत्रमा हालसम्म भएका अनुसन्धान तथा विकासको बारेमा अन्तरक्रियाको साथै बागवानिको पुनर्संरचना, विद्यमान चुनौति र भावि कार्दिशाको बारेमा बृहत छलफल गरि कार्यन्वयनको लागि सिफारिस गरिएको। गत आमा क.व.्षेत्र विस्तार कार्यक्रममा छनोट भई कार्य संचालन गरेका उद्यमी कृषकहरूलाई किवि, सुन्तलाजात र हिउँदे फलफूल विषयक तालिम प्रदान गरिएको जसले गर्दा कृषकहरूको ज्ञान र सिपमा थप अभिवृद्धि भएको । सार्वजनिक जग्गामा फलफूल विरुवा वितरण कार्यक्रम अन्तर्गत प्रधानमन्त्रि क्वारटर परिसरमा ६७ वटा, सिंहदरवार परिसर भित्र वटा र ४७ .राफवटा गरी कुल ४० परिसर भित्र .के .वि . १५ जम्मा४ वटा फलफूल विरुवा लगाइएको । उन्नत फलफूल खेती सम्बन्धी प्राविधिक पुस्तिका ४००० वटा प्रकाशनबाट कृषकहरूको ज्ञान र सिपमा थप अभिवृद्धि भएको ।</p>
	समशितोष्ण बागवानी केन्द्र, कीर्तिपुर, काठमाण्डौ	१. विभिन्न उन्नत फलफूलका बेर्ना उत्पादन तथा बिक्रि वितरण	टिस्युकल्चर ल्याब संचालन, ३२३६८ वटा गुणस्तरिय फलफूल विरुवा बिक्रि वितरण, .हे १०



सि.नं	कार्यलयको नाम	वार्षिक अविधमा संचालित मुख्य क्रियाकलापहरु	यस अवधिमा हासिल भएका मुख्य मुख्य उपलब्धीहरु
		२ विभिन्न तरकारी बालीहरुको मूल तथा उन्नत बिउ उत्पादन तथा बिक्री वितरण ३ विभिन्न तरकारी बालीहरुको बेर्ना उत्पादन तथा बिक्री वितरण	१८५००० फलफूल बगैँचाको स्याहार संभार र वटा फलफूल रुटस्टक उत्पादन
	उष्ण प्रदेशिय बागवानी केन्द्र, नवलपुर, सर्लाही	४ आलुको बेसिक बिउ . उत्पादन तथा बिक्री वितरण ५ क्रेब एप्पलको बिउ संकलन तथा बिक्री वितरण ६ फलफूल प्रशोधन तथा बिक्री वितरण . ७ कृषकको फलफूल बगैँचामा प्राविधिक सेवा पुर्याउने	टिस्युकल्चर ल्याब निर्माण, वटा १९३५४९ गुणस्तरिय फलफूल विरुवा उत्पादन, ३६७४८ वटा फलफूल विरुवा बिक्री वितरण, ३८५००० वटा तरकारीका बेर्ना उत्पादन तथा बिक्री वितरण ३७२४२, १२ मे.टन बीउ आलु उत्पादन तथा बिक्री वितरण र २.१६ के. जी. आलुको बिँया उत्पादन
	शितोष्ण बागवानी विकास केन्द्र, मार्फा, मुस्ताङ	८ केन्द्रको फलफूल बगैँचा .स्याहार सम्भार ९ फलफूल बगैँचा व्यवस्थापन तथा आलु र तरकारी खेति सम्बन्धि घुम्ती स्थलगत तालिम १० विभिन्न प्राविधिक जानकारी .मुलक	टिस्युकल्चर ल्याब निर्माण, ३२१८१ हिउँदे फलफूलका विरुवा उत्पादन, २७२४८ बेर्ना बिक्री, ५९६ केविभिन्न तरकारीको बिउ बिक्री .जी., ३६१५ केबिउ आलु बिक्री र विभिन्न .जी. २७१४८७ तरकारी बालीको वटा बेर्ना बिक्री
	सुन्तलाजात फलफूल विकास केन्द्र, तानसेन, पाल्पा	पम्प्लेट पुस्तिका प्रकाशन तथा वितरण/ टिस्यु कल्चर ल्याब निर्माण भईरहेको तथा संचालन	टिस्यु कल्चर ल्याब निर्माण भईरहेको, ४४००० सुन्तलाजात विरुवा उत्पादन गरी स्याहार सम्भार भैरहेको । २८००० सुन्तलाजात फलफूलका विरुवा बिक्री वितरण भएको । टिस्युकल्चर प्रयोगशाला भवन निर्माण भएको । ३५००० रुटस्टक विरुवा उत्पादन गरी स्याहार सम्भार भैरहेको । ७५ केजी प्युठाने रातो मुला र १४५ केजी चौमासे सिमी उत्पादन गरी बिक्री वितरण सुरु गरीएको
	कफी विकास केन्द्र, आँपचौर, गुल्मी		२ कफी १२२५ विरुवा बिक्री वितरण योग्य तथा २०००० विरुवा उत्पादनको लागि बीउ तयारी, कफीका जातहरुको Identification र गुणस्तर अध्ययन तथा कफीको Characterization अध्ययन कार्य शुरु भएको

ऐन, नियम, विनियम वा निर्देशिकाहरूको सूची

ऐनहरू

- (१) खाद्य ऐन, २०२३
- (२) दाना पदाथण ऐन, २०३३
- (३) बीउ विजन ऐन, २०४५
- (४) जिवनाशक विषादी ऐन, २०४८
- (५) बिरुवा संरक्षण ऐन, २०६४
- (७) कृषि तथा पशुधन बिमा लेख, २०६९

नियमावलीहरू

- (१) खाद्य नियमावली, २०५७
- (२) बीउ विजन नियमावली, २०६९

आदेशहरू

- (१) रासायनिक मल निनयन्त्रण आदेश, २०५५

नीतिहरू

- (१) दीघकलीन कृषि योजना प्रभावकारी रूपमा कार्यान्वयन गर्ने सम्बन्धी नीतिगत तथा संस्थागत व्यवस्था, २०५०
- (२) राष्ट्रिय बीउ विजन नीति, २०५६
- (३) राष्ट्रिय चिया नीति, २०५७
- (४) राष्ट्रिय मल नीति, २०५८
- (५) राष्ट्रिय कफी नीति, २०६०
- (६) सिंचाई नीति, २०६०
- (७) राष्ट्रिय कृषि नीति, २०६१
- (८) कृषि व्यवसाय प्रवर्द्धन नीति, २०६३
- (९) कृषि जैविक विविधता नीति, २०६३
- (१०) पुष्प प्रवर्द्धन नीति, २०६९
- (११) कृषि यान्त्रिकरण नीति, २०७०

- (१२) वाणिज्य नीति, २०६५
- (१३) जलवायु परिवर्तन नीति, २०६७
- (१४) औद्योगिक नीति, २०६७
- (१५) आपूर्ति नीति, २०६९
- (१६) जैविक प्रविधि नीति, २०६३
- (१८) कृषि जैविक विविधता नीति, २०६३
- (१९) कृषि यान्त्रिकरण प्रवर्द्धन नीति, २०७१
- (२०) वन नीति, २०७१

### निर्देशिकाहरू

- (१) साना सिंचाई विशेष कार्यक्रम
- (२) सहकारी खेतीमा आधारित साना सिंचाई स्कीम कार्यक्रम
- (३) कृषि उपज बजार स्थलको व्यवस्था तथा संचालन सम्बन्धी निर्देशिका, २०५३ (संशोधन सहित)
- (४) खाद्य पोषण सुरक्षा अभियान कार्यक्रम अन्तर्गत रासायनिक मल तथा बीउ विजनमा डुवानी अनुदान सहूलियत उपलब्ध गराउने कार्य निर्देशिका, २०५९
- (५) प्रयोगशालाहरूको सःशुल्क सेवा सम्बन्धी कार्यान्वयन निर्देशिका, २०५९/६०
- (६) कृषि क्षेत्रको लागि वातावरणीय प्रभाव मूल्याङ्कन निर्देशिका, २०६०
- (७) कृषि तथा सहकारी मन्त्रालय अन्तर्गत करार तथा साझेदारी कार्यक्रम संचालन निर्देशिका, २०६१
- (८) प्राङ्गारिक मल अनुदान निर्देशिका, २०६८
- (९) प्राङ्गारिक कृषि उत्पादनको सामूहिक प्रमाणिकरणका लागि आन्तरिक नियन्त्रण प्रणाली निर्देशिका, २०६९
- (१०) बीउ विजनको दीर्गकालिन राष्ट्रिय सोच, २०७०

### कार्यविधिहरू, मार्गदर्शन, मापदण्ड, बीमा आदी

- (१) कृषि क्षेत्रको निक्षेपण सम्बन्धी कार्य संचालन कार्याविधि, २०५९
- (२) कृषि फार्म/केन्द्रहरूको दोहोरो मार्ग व्यवस्थापन प्रणाली तथा अतिरिक्त कार्यक्रम संचालन कोष सम्बन्धी कार्याविधि, २०६०
- (३) कर्णली अञ्चलका ५ वटै जिल्लाहरू तथा मुस्ताङ्ग जिल्लाबाट उत्पादित स्याउको लिग कार्टुन

तथा ढुवानी अनुदान नम्मर्स एवम कार्यविधि, २०६६ (संशोधन सहित)

(४) सामुदायिक बीउ बैक स्थापना सम्बन्धी कार्यविधि, २०६६

(५) अभियानमुखी सुन्तलाजात बगैचा प्रवर्द्धन कार्यक्रम कार्यविधि

(६) श्रोत संरक्षण प्रविधि प्रदर्शनी कार्यक्रम कार्यविधि

(७) सहकारी संघ/संस्थालाई उपलब्ध गराउने अनुदान एवम भन्सार महसुलमा छुट सुविधा सिफारिस सम्बन्धि कार्यविधि, २०६८

(८) प्राङ्गारिक तथा जैविक मल नियमन कार्यविधि, २०६८

(९) प्राङ्गारिक कृषि उत्पादनको सहभागितामूलक गुणस्तर निर्धारण प्रणाली सञ्चालन सम्बन्धी मार्गदर्शन, २०६९

(१०) बाली तथा पशुपंक्षी बीमा निर्देशन, २०६९

(११) सुन्तलाजात फलफूल बगैचा दर्ता कार्यविधि

(१२) शित भण्डार निर्माणका लागि अनुदान उपलब्ध गराउने सम्बन्धि कार्यविधि, २०७०

(१३) अभियानमूलक समस्या निदान कार्यक्रम संचालन कार्यविधि, २०७०

(१४) स्याउ आत्मनिर्भर कार्यक्रम संचालन निर्देशिका, २०६८ (पहिलो संशोधन, २०७०)

(१५) सुन्तला बगैचा सुदृढिकरण अभियान कार्यक्रम संचालन कार्यविधि, २०७०

(१६) सुन्तलाजात फलफूल सम्बन्धी नर्मस, २०७०

(१७) कलमी काँठी प्रमाणीकरणका लागि जालीघर निर्माण कार्यक्रम सञ्चालन प्रक्रिया, २०७६

(१८) सार्वजनिक तथा निजी जग्गामा फलफूल खेती विस्तार कार्यक्रम सञ्चालन प्रक्रिया, २०७६

(१९) फलफूल दशक (२०७३/७४ देखी २०८२/८३) कार्यविधि

(२०) फलफूल विरुवा उत्पादन पूर्वाधार विकास कार्यक्रम सञ्चालन कार्यविधि, २०७३ (पहिलो संशोधन २०७४)

(२१) वृहत सुन्तला अनुसन्धान विकास र विस्तार कार्यक्रम संचालन कार्यविधि २०७४

(२२) सार्वजनिक तथा निजी जग्गामा फलफूल खेती विस्तार कार्यक्रम संचालन कार्यविधि, २०७५

(२३) कागति खेती प्रवर्द्धन कार्यक्रम, २०७५

वार्षिक अवधि

कार्यक्रमको नाम: राष्ट्रिय फलफूल विकास कार्यक्रम  
३१२०११०२

बजेट उप शिर्षक नं.

क्र सं	कार्यलयको नाम	प्रगति स्थिति %		वार्षिक प्रगति नपुगका जायज कारणहरु
		भारित	बितीय	
१	राष्ट्रिय फलफूल विकास केन्द्र, कीर्तिपुर	२०.६१	३६.६८	कृषि तथा पशुपन्छी विकास मन्त्रालयबाट तयार गरीएको कृषि अनुदान सम्बन्धी मूल कार्यविधि पारित नभएकोले बड उड प्रमाणिकरण प्रविधिमा बनेका नर्सरीहरु, सुन्तला जात नीजि नर्सरीको लागि नेट हाउस निर्माण सहयोग तथा नमुना बगैँचा स्थापना र निजी जग्गामा फलफूल खेती विस्तार कार्यक्रम कार्यविधि बमोजिम प्रतिस्पर्धाका आधारमा) अनुदान वितरणकार्यक्रम स्थगित गरीएको । ( का कारण तेस्रो चौमासिकमा भएका १९कोभिड अन्य कार्यक्रम समपन्न हुन नसकेको ।
२	समशितोष्ण बागवानी केन्द्र, कीर्तिपुर, काठमाण्डौ	९६.१७	८९.५	कोभिड १९का कारण दैनिक ज्यालादारीमा काम गर्ने श्रमिकहरु उपस्थित हुन नसक्दा नर्सरी क्षेत्रको पूर्णरेखदेख सरसफाई तथा व्यवस्थापन हुन नसकि विक्रीयोग्य विरुवाको उत्पादनमा कमि भएको लगायत आवश्यक कच्चा पदार्थको अभावले गर्दा केन्द्र भित्रको मुख्य वाटो मर्मत तथा आवास गृह मर्मत हुन नसकेको ।
३	उष्ण प्रदेशिय बागवानी केन्द्र, नवलपुर, सर्लाही	६२९३.	७५.०७	कोभिड १९का कारण तेस्रो चौमासिकमा भएका अन्य कार्यक्रम समपन्न हुन नसकेको ।
४	शितोष्ण बागवानी विकास केन्द्र, मार्फा, मुस्ताङ्ग	८०.१४	७४.८६	टिस्युकल्चर प्रयोगशाला भवन निर्माणमा रु १ . बिनियोजन भएकोमा जम्मा लक् लाख २५ करोड डाउनले गर्दा निर्माण कार्य सम्पन्न हुन नसकी जम्मा रुहजार मात्र भुक्तानी ९८लाख ५३ . भएको, अनुदानको मूल कार्यविधि स्वीकृत भै प्राप्त नभएकोले रुलाख अभ्यर्पणको २ . लागी पेश गरिएको, लक डाउन कै कारण अन्तर फार्म

क्र सं	कार्यलयको नाम	प्रगति स्थिति %		वार्षिक प्रगति नपुगका जायज कारणहरु
		भारित	बितीय	
				अवलोकन भ्रमण, तेका कृषकतालिम तथा .चौ. निरीक्षण कार्यमा विनियोजित/अनुगमन रकम खर्च हुन नसकेकोले
५	सुन्तलाजात फलफूल विकास केन्द्र, तानसेन, पाल्पा	५९.२५	५०.८३	विश्वव्यापी फैलिएको कोरोना महामारीका कारण भएको लकडाउनको कारणले गर्दा स्क्रिन हाउसभित्र सिँचाई व्यवस्थापन र निर्मित पानीट्यांकी मर्मत सुधार कार्यक्रम हुन नसकेको । नेपाल सरकारको कार्यक्रम अनन्तर्गत पाल्पा गुल्मी सडक खन्ड विस्तारका कारण कार्यालय परिसरको तारबार प्रभावित हुने हुँदा सो कार्यक्रमको रकम रकमान्तरको लागि प्रस्ताव गरिएको तर विश्वव्यापी महामारीका कारण रकम रकमान्तर भई आउन नसकेको र कार्यक्रम सञ्चालन हुन नसकेको ।
६	कफी विकास केन्द्र, आँपचौर, गुल्मी	७३.९४	६०.१८	लकडाउनका कारणले गर्दा विदेशबाट आयात गर्न पर्ने समान आपूर्ति गर्न नसकेको हुनाले कार्य हुन नसकेको र सीप विकास (तालीम तथा गोपठीहरु) वजेट सम्बन्धी कार्यक्रमहरुको रोक्का भएको कारणले कार्य सम्पन्न नभएको

रावश्व तथा बेरुजु विवरणः

क्र.सं.	कार्यालयको नाम	राजस्व (रु(हजारमा.		
		तेस्रो चौमासिक	वार्षिक	कैफियत
1	राष्ट्रिय फलफूल विकास केन्द्र, किर्तिपुर, काठमाण्डौ	०	८.००	
2	समशितोष्ण बागवानी केन्द्र, कीर्तिपुर, काठमाण्डौ	१२३१३१.	४६०८२३.	राजस्वको श्रोतः फलफूल विरुवा विक्री गड्यौला मल तथा तरकारी विक्री आदि
3	उष्ण प्रदेशिय बागवानी केन्द्र, नवलपुर, सर्लाही	३९२६०६.	६५९७४५.	
4	शितोष्ण बागवानी विकास केन्द्र, मार्फा, मुस्ताङ्ग	११६२९९.	७०८१४१.	
5	सुन्तलाजात फलफूल विकास केन्द्र, तानसेन, पाल्पा	८६३.०५	१२०५९२.	
6	कफी विकास केन्द्र, आँपचौर, गुल्मी	४७८.१५	४९९.१५	
जम्मा		७६६१.५८	२००००.१६	

आ.व. २०७६/०७७ को बेरुजू विवरण

क्र. सं.	कार्यालयको नाम	आको शुरुमा.व.	यो अवधिमा फछोट	बाँकी	नियमित गर्नुपर्ने बेरुजू	पेशकी	असुल गर्नुपर्ने बेरुजू	बेरुजू फछोट प्रतिशत	कैफियत
1	राष्ट्रिय फलफूल विकास केन्द्र, किर्तिपुर, काठमाण्डौ	८१२९४८२२९.	०	८१२९४८२२९.	७५६६६९३२९.	९००	५६१८८९००.	०	८९२५ असुल गरि सम्परिक्षण गरि पठाईएको
2	समशितोष्ण बागवानी केन्द्र, कीर्तिपुर, काठमाण्डौ	१२०५२६००.	१९९४४	१००५८२००.	१००५८२००.		०००.	१६.५	
3	उष्ण प्रदेशिय बागवानी केन्द्र, नवलपुर, सर्लाही	१०५१८५८८४३.	८९९०	१०५०९५९८४३.	७९९६७०५२५.		२५२१८८३१८.	०.०९	५५८५२१७.०० मन्त्रालयबाट नियमित गरी विभाग पठाएको ।
4	शितोष्ण बागवानी विकास केन्द्र, मार्फा, मुस्ताङ्ग	२३८४२०००.	०	२३८४२०००.	२३८४२०००.		०००.	०	२३८४२०.०० मन्त्रालयबाट नियमित गरी विभाग पठाएको ।
5	सुन्तलाजात फलफूल विकास केन्द्र, तानसेन, पाल्पा	२४५४४००.	५०७८	१९४६६००.	१९४६६००.			२०६८.	
6	कफी विकास केन्द्र, आँपचौर, गुल्मी	०००.	०	०००.					
जम्मा		१९०३१५६०७२.	३४०१२	१८९९७५४८७२.	१५९२१८६६५४.	९००	३०८३७७२१८.	७.४५	



समस्याहरूको विवरण:

क्र.सं.	आयोजना कार्यान्वयनमा देखिएका मुख्यमुख्य - समस्याहरू	समस्या देखा पर्नुका कारणहरू	समस्या समाधान गर्न गरिएका प्रयासहरू	मविसस समिती (MDAC) मा प्रस्तुत गर्नुपर्ने देखिएका समस्याहरू	समस्या समाधानका लागी सुझावहरू
<b>राष्ट्रिय फलफूल विकास केन्द्र, किर्तिपुर</b>					
१	निजी फलफूल नर्सरीहरूमा उत्पादित फलफूल विरुवाको गुणस्तर व्यवस्थापनमा समस्या भएको	गुणस्तर नापनको निर्देशिकाको कमि	समय समयमा अनुगमन गरिएको	निर्देशिका तयार गरी मन्त्रालयमा पेश गरिएको	निर्देशिका तयार गरी मन्त्रालयमा पेश गरिएको
<b>शितोष्ण बागवानी विकास केन्द्र, मार्फा मुस्ताङ</b>					
१	स्याउ ओखर तथा कागजी बदामको विरुवाहरू माग बमोजिम	माग बमोजिमको विरुवा उत्पादन गर्न जग्गा र जनशक्ति पर्याप्त नहुनु	फिल्ड स्तरमा काम गर्ने प्राविधिक कर्मचारीको दरबन्दी थप गर्नुपर्ने कुरा औपचारिक तथा अनौपचारिक रूपमा जानकारी गराईएको,	फिल्ड स्तरमा काम गर्ने प्राविधिक कर्मचारीको दरबन्दी कम हुनु	

क्र.सं.	आयोजना कार्यान्वयनमा देखिएका मुख्यमुख्य - समस्याहरू	समस्या देखा पर्नुका कारणहरू	समस्या समाधान गर्न गरिएका प्रयासहरू	मविसस समिती (MDAC) मा प्रस्तुत गर्नुपर्ने देखिएका समस्याहरू	समस्या समाधानका लागी सुझावहरू
	उत्पादन गर्न नसकिनु		हाल फार्म भै रहेको ठाउँ नजिक सार्वजनिक जग्गा प्राप्तिको लागि पहल गरिएको	केन्द्रको नाममास्वामित्वमा / घाँसामा रहेको जग्गा जहाँ वार्षिक करिब बेर्ना १०००० उत्पादन गर्न सकिने अवस्था छ, उक्त जग्गा नेपाली सेनाले प्रयोग गरेकोले केन्द्रले उपयोग गर्ने अवस्था नहुनु	फिल्ड स्तरमा काम गर्ने प्राविधिक कर्मचारीको (२-स.प्रा.ना) दरबन्दी थप गर्नुपर्ने, केन्द्रमा रिक्त ४ जना प्राको यथाशिघ्र पदपूर्ति .स. हुनुपर्ने, केन्द्रको नाममास्वामित्वमा घाँसामा / रहेको जग्गा नेपाली सेनाले प्रयोग गरेकोले केन्द्रले उपयोग गर्ने अवस्था हुनका लागि उक्त जग्गा फिर्ताको लागि मन्त्रालायस्तर बाट पहल हुनु पर्ने
<b>उष्ण प्रदेशीय बागवानी केन्द्र, नवलपुर, सर्लाही</b>					
१	उत्पादन सामाग्रीमा न्यून	दैनिक ज्याला दर वृद्धि भएको	थप बजेट विनियोजनको लागि पत्राचार गरिएको	उत्पादन सामाग्रीमा न्यून वजेट(ज्याला ज्यामी)	ज्यामी ज्यालामा थप बजेट विनियोजन हुनुपर्ने

क्र.सं.	आयोजना कार्यान्वयनमा देखिएका मुख्यमुख्य - समस्याहरु	समस्या देखा पर्नुका कारणहरु	समस्या समाधान गर्न गरिएका प्रयासहरु	मविसस समिती (MDAC) मा प्रस्तुत गर्नु पर्ने देखिएका समस्याहरु	समस्या समाधानका लागी सुझावहरु
	बजेटज्याला ) (ज्यामी				
२	फार्मको वारबन्देज जिर्ण भएको	फार्मको क्षेत्रफल वृहत भएको ठाउँ - ठाउमा वारबन्देज जिर्ण भएको कारणले निलगाई तथा मानविय कारणले क्षति हुने गरेको ।	बजेटको माग भई बेलाबेलामा वारबन्देज को ठाँउठाउमा - पालेको व्यवस्था हुनु पर्ने	पर्खाल अझै जिर्ण भएकोले फार्मको सुरक्षामा चुनौती देखिएको ।	फार्मको चारैतिर पक्कि पर्खाल तथा ग्रेभल वाटोको व्यवस्थाको लागि बजेटको व्यवस्था हुनु पर्ने ।
उष्ण प्रदेशीय बागवानी केन्द्र, नवलपुर, सर्लाही , शितोष्ण बागवानी विकास केन्द्र, मार्फा मुस्ताड र सुन्तलाजात फलफूल विकास केन्द्र, पाल्पा					

क्र.सं.	आयोजना कार्यान्वयनमा देखिएका मुख्यमुख्य - समस्याहरू	समस्या देखा पर्नुका कारणहरू	समस्या समाधान गर्न गरिएका प्रयासहरू	मविसस समिती (MDAC) मा प्रस्तुत गर्नु पर्ने देखिएका समस्याहरू	समस्या समाधानका लागी सुझावहरू
१	फार्मको वारबन्देज जिर्ण भएको	फार्मको क्षेत्रफल वृहत भएको ठाउँ - ठाउमा वारबन्देज जिर्ण भएको कारणले निलगाई तथा मानविय कारणले क्षति हुने गरेको ।	बजेटको माग भई बेलाबेलामा वारबन्देज को ठाँउठाउमा - पालेको व्यवस्था हुनु पर्ने	पर्खाल अझै जिर्ण भएकोले फार्मको सुरक्षामा चुनौती देखिएको ।	फार्मको चारैतिर पक्कि पर्खाल तथा ग्रेभल वाटोको व्यवस्थाको लागि बजेटको व्यवस्था हुनु पर्ने ।

क्र.सं.	नेपाली नाम	सूचना अधिकारीको नाम	पद	मोबाइल नं.	ई-मेल
१	राष्ट्रिय फलफूल विकास केन्द्र, कीर्तिपुर	याम कुमारी श्रेष्ठ	वरिष्ठ बागवानी विकास अधिकृत	९८५१२२९५७८	yambhos@yahoo.com
२	उष्णप्रदेशीय बागवानी केन्द्र, सर्लाही	प्रतिक्षा श्रेष्ठ	बागवानी विकास अधिकृत	९८६२१६०६२१	pratikshashrestha123@gmail.com
३	समशितोष्ण बागवानी केन्द्र, कीर्तिपुर, काठमाडौं	सरिता गौतम	कृषि प्रसार अधिकृत	९८४३६२२०४०	gtmsarita79@gmail.com
४	सुन्तलाजात फलफूल विकास केन्द्र, तानसेन, पाल्पा	विक्रम बस्याल	बागवानी विकास अधिकृत	९८४७३५०७३६	bikarambhl47@outlook.com
५	कफी विकास केन्द्र, आँपचौर, गुल्मी	कृष्ण प्रसाद ज्ञावली	खरिदार	९८४१७७२५२३	gyawali.kp19@gmail.com
६	शितोष्ण बागवानी विकास केन्द्र, माफा, मुस्ताङ	किरण परियार	बालि संरक्षण अधिकृत	९८५७६५१०३४	keyrun1331@gmail.com

यस अवधिमा संचालित कार्यक्रमहरु झल्कने तस्विरहरु:



प्राविधिक पुस्तिका प्रकाशन गरीएको

सुन्तलाजात फलफूल खेती प्रविधि विषयक बगैचा धनि अगुवा कृषक तालिम



साझेदारीमा बागवानी विज्ञहरूसंग अन्तरक्रियात्मक कार्यक्रम राष्ट्रिय फलफूल विकास केन्द्र, किर्तिपुर



मार्फा चौडापात जातको रायोको बेर्ना उत्पादन तथा बिक्रि र आलुको बेसिक बिउ बिक्रीको लागि भण्डारण गरि राखिएको, शितोष्ण वागवानी विकास केन्द्र, मार्फा मुस्ताङ



रुटस्टक विरुवा उत्पादन, फार्म स्थापना दिवश, सुन्तलाजात फलफूल विकास केन्द्र



कफी विकास केन्द्र, गुल्मी





मार्फा चौडापात जातको रायोको बेर्ना उत्पादन तथा बिक्रि र आलुको बेसिक बिउ बिक्रीको लागि भण्डारण गरि राखिएको, शितोष्ण वागवानी विकास केन्द्र, मार्फा मुस्ताङ्ग



स्याउ प्रशोधन गरि सुकुटी बनाइएको

मार्फा चौडा पात जातको रायोको बिउ उत्पादन प्लट



शितोष्ण वागवानी विकास केन्द्र, मार्फा मुस्ताङ्ग मा फलेको आरुबखडा, कागजीबदाम र खुर्पानी फल





केन्द्रमा आरुबखडा प्रशोधन गरि वाईन बनाईदै  
वागवानी विकास केन्द्र, मार्फा मुस्ताङ्ग



केन्द्रमा नवनिर्मित बिक्रि कक्ष भवन, शितोष्ण



बोटबाट फल टिपेको



फलफूल विरुवा उत्पादनको लागि कलमी गरिएका  
बोटहरू, समशितोष्ण बागवानी केन्द्र, किर्तिपुर